



PROPOSTA DI PIANO DELLE ATTIVITA' DI BONIFICA

ANNO 2024

Novembre 2023

Sommario

Allegato A: Relazione	2
Introduzione	2
Paragrafo 1- Descrizione attività di cui all’art. 26, comma 2, lettera a) <i>“Manutenzione ordinaria del reticolo di gestione e delle opere di bonifica, nonché delle opere idrauliche di terza, quarta e quinta categoria”</i>	2
Paragrafo 2- Descrizione attività di cui all’art. 26, comma 2, lettera b) <i>“Manutenzione straordinaria delle opere di bonifica”</i>	6
Paragrafo 3- Descrizione dell’attività di cui all’art. 26, comma 2, lettera c) <i>“Attività di esercizio e vigilanza sulle opere di bonifica”</i>	6
Paragrafo 4- Descrizione dell’attività di cui all’art. 26, comma 2, lettera e) <i>“Nuove opere di bonifica e nuove opere idrauliche di quarta e quinta categoria da realizzare nell’anno 2024”</i>	6
Paragrafo 5- di Descrizione dell’attività di cui all’art. 26, comma 2, lettera f bis) <i>“Manutenzione ordinaria, esercizio e vigilanza sulle opere di captazione, provvista, adduzione e distribuzione delle acque utilizzate a prevalenti fini agricoli, ivi compresi i canali demaniali d’irrigazione”</i> 7	
Allegato A – 1	
Allegato A – 3	
Allegato A – 5	
Allegato B: Documento di sintesi	
Allegato C: Cartografie	
Allegato 2	
Allegato 3	

Allegato A: Relazione

Introduzione

Sulla base di quanto definito dal vigente Piano di Classifica degli Immobili del Comprensorio n. 2 Alto Valdarno vengono individuate le seguenti UIO, aventi caratteristiche idrografiche e territoriali omogenee.

UIO	cod_uio
Casentino	A
Arezzo	B
Valdarno	C
Valdichiana	D
Valtiberina	E
Marecchia-Foglia	F

Paragrafo 1- Descrizione attività di cui all'art. 26, comma 2, lettera a) “Manutenzione ordinaria del reticolo di gestione e delle opere di bonifica, nonché delle opere idrauliche di terza, quarta e quinta categoria”

L'elenco dei tratti di corsi d'acqua e delle opere in manutenzione ordinaria programmata nel 2024 è dettagliatamente descritto nell'Allegato A-1, corrispondente all'unione, per ciascun CodiceRT, dei dati contenuti nei DataBase degli shp file riportati in allegato. In particolare il totale ottenuto su tutto il Comprensorio corrisponde alla somma di tutti i valori dei campi “Imp_24” e “Imp1315_24” degli shp file AllegatoC_lineare, AllegatoC_puntuale e AllegatoC_areale: € 11.794.178,26.

Oltre a tali somme per manutenzione programmata vengono destinate le seguenti cifre per coprire eventuali interventi puntuali urgenti che si dovessero rendere necessari, attualmente non programmabili e derivanti dalle attività di vigilanza, o che dovessero risultare noti a seguito di specifiche segnalazioni o per coprire ulteriori interventi che si rendessero necessari sul reticolo e sulle opere in occasione dei “passaggi” definiti dalla DGRT n. 1315/19 *Direttive Regionali per la manutenzione dei corsi d'acqua e per la protezione e conservazione dell'ecosistema toscano*. In totale, su tutto il Comprensorio, € 456.000,00.

Il valore totale dei lavori 2024 è quindi pari a: € 12.250.178,26; di questi si stima di eseguire in Amministrazione Diretta, ovvero con operai e mezzi consortili, lavori di valore pari a circa €890.000,00.

Verranno eseguiti controlli periodici, in accordo con quanto previsto dai *Piani di manutenzione* dei singoli interventi, sullo stato delle opere realizzate dal Consorzio con finanziamenti pubblici ottenuti nelle scorse annualità, di quelle gestite dal Consorzio, e in particolare di quelle realizzate dal Consorzio sul bando PSR 2014/2020 sottomisura 8.3. A seguito di tali controlli potranno essere svolte le manutenzioni ordinarie necessarie con i fondi

disponibili.

Come spiegato e chiarito nella teleconferenza esplicativa delle Direttive tenutasi il 21/11/19 dalla Direzione Difesa del Suolo e Protezione Civile e tutti i 6 Consorzi di Bonifica Toscani, il “passaggio” non implica necessariamente l’intervento, ma bensì il controllo che la densità della vegetazione nel corso d’acqua sia riconducibile agli schemi esemplificativi riportati nelle *Direttive*, in relazione alla tipologia di corso d’acqua. Si dovrà intervenire solo nel caso in cui sia necessario ripristinare la condizione riportata nei suddetti schemi esemplificativi. La frequenza di “passaggio” è definita dalle *Direttive*, mentre la frequenza di intervento è in accordo con i tempi di intervento previsti nel Piano di Classifica degli Immobili.

I lavori di manutenzione ordinaria consistono in tutte le operazioni tese al mantenimento, o al ripristino, delle condizioni di regolare deflusso negli alvei dei corsi d’acqua, nonché nella manutenzione ordinaria delle opere di bonifica e idrauliche presenti, senza alterare lo stato dei luoghi e la volumetria originaria dei manufatti e delle sezioni di deflusso.

Gli interventi verranno eseguiti in accordo con quanto disposto dalle *Direttive Regionali per la manutenzione dei corsi d’acqua e per la protezione e conservazione dell’ecosistema toscano* approvate con Deliberazione della Giunta Regionale n. 1315 del 28/10/2019.

Ai fini della valutazione della compatibilità idraulica degli interventi di taglio vegetazione previsti nel presente Piano delle Attività di Bonifica, nonché dello svolgimento dell’istruttoria di cui al punto 6.2 dell’Allegato A alla DGRT n. 1315/2019, si individuano le seguenti tre tipologie di taglio vegetazione, riportate nella colonna “tipo_tagl” dello shapefile del Piano.

1. Taglio selettivo (reticolo collinare e montano in aree non urbanizzate)
2. Sfalcio di erbe e arbusti ed eventuale rimozione puntuale di alberature (tratti arginati con argini a ridosso dell’alveo attivo in aree urbanizzate)
3. Sfalcio di erbe e arbusti e taglio selettivo

Per lo svolgimento delle lavorazioni di taglio vegetazione saranno osservati i criteri di intervento descritti nelle *Direttive*. Si riportano di seguito le principali prescrizioni.

Sarà realizzato il taglio di quella parte di vegetazione presente sulle sponde ed in alveo, nonché la rimozione delle alberature pericolanti, che si ritiene costituiscano ostacolo al deflusso e/o che non offrano vantaggio ai fini della stabilità delle sponde, tenuto conto del mantenimento e ripristino del buon regime delle acque valutato nel contesto ambientale in cui ci si trova; secondo i criteri di gestione della vegetazione arborea / arbustiva ed erbacea stabiliti dalla delibera 1315/2019.

I tagli selettivi e i diradamenti mirati saranno volti al mantenimento delle associazioni vegetali in condizioni "giovanili", con massima tendenza alla flessibilità ed alla resistenza alle sollecitazioni della corrente, limitando in sintesi la crescita di tronchi con diametro rilevante.

Dovranno essere preservate per quanto possibile essenze di pregio quali specie quercine di qualsiasi dimensioni, aceri, frassini, olmi e soggetti arborei monumentali.

Dove possibile, in funzione degli accessi agli alvei, e nel rispetto del mantenimento delle

condizioni vitali della fauna ed ittiofauna presente all'interno del corso d'acqua, lo sfalcio ed il taglio saranno eseguiti meccanicamente. Dove ciò non risulta possibile, ovvero in corrispondenza di infrastrutture in adiacenza all'alveo, manufatti, edifici o in presenza di tratti con difficoltà di accesso alle sponde da parte dei macchinari legata anche alla condizione di precarietà delle stesse sponde, si opererà a mano mediante personale munito di attrezzature apposite (quali motoseghe, decespugliatori a lama ecc.). Gli interventi di sfalcio delle sponde di corsi d'acqua, manuale o meccanizzato, saranno effettuati utilizzando, ove possibile, macchine di ridotte dimensioni.

Ove, dopo il passaggio del mezzo meccanico, le piante risultassero non perfettamente recise rasenti al suolo si provvederà a rimodellare la ceppaia con motoseghe a mano al fine di non pregiudicare la capacità vegetativa della pianta.

Le alberature selezionate per lo sterzo dovranno essere ripulite e potate dalla bassa ramaglia con l'utilizzo esclusivo di motoseghe a mano, inoltre si procederà, dove necessario, alla potatura dei rami sporgenti che possono, con la loro presenza, interferire con il regolare deflusso delle acque o che possano diventare una minaccia per la pubblica incolumità.

Lo sfalcio degli argini avrà la funzione prevalente di evitare l'affermazione di vegetazione arborea ed arbustiva che può mettere a rischio la stabilità del corpo arginale ed ostacolare le ispezioni.

Il taglio vegetazione verrà intensificato localmente in corrispondenza delle opere idrauliche presenti e degli attraversamenti delle infrastrutture.

Negli alvei più ampi, dove possibile compatibilmente con le esigenze di mitigazione del rischio idraulico, si dovrà conservare la funzione di ombreggiamento della fascia di vegetazione ripariale, garantendo anche, localmente, la presenza di fasce arbustive vicino al livello dell'acqua di magra che consentano di ridurre il fenomeno di surriscaldamento delle acque per insolazione.

Gli interventi di manutenzione della vegetazione dovranno tendere a migliorare le caratteristiche naturali dell'alveo, salvaguardando la varietà e molteplicità della vegetazione ripariale, eliminando da un lato gli ostacoli al deflusso di piena in alveo e in gola e dall'altro favorendo l'attecchimento della vegetazione che con gli apparati radicali consenta la stabilità dei versanti.

La rimozione della vegetazione in alveo deve avvenire, di norma, in modo graduale e differenziato dal centro della sezione idraulica verso le sponde, secondo una valutazione dell'effetto della resistenza al moto da essa indotta sulla corrente (funzione della flessibilità e densità di copertura).

L'esecuzione degli interventi di manutenzione non dovrà in alcun modo aggravare, neppure per limitati periodi di tempo, il pericolo di esondazione del corso d'acqua e quindi gli interventi dovranno di norma procedere da valle verso monte, inoltre non dovranno incrementare i fenomeni erosivi nei tratti a valle e a monte delle opere esistenti.

Durante l'esecuzione dei lavori dovranno inoltre essere adottati tutti gli accorgimenti necessari sia al fine di evitare intorbidamenti che possano arrecare danno alla fauna ittica, sia per prevenire danni all'ambiente e in particolare alla fauna nidificante.

Nella fase di consultazione degli Enti territoriali del Comprensorio che ha preceduto la redazione del presente Piano è stato convenuto con tutte le Amministrazioni Comunali, compreso il Comune di Arezzo, che la necessità di effettuare due interventi di manutenzione nel corso

dell'anno sarà eventualmente circoscritta ai soli tratti urbani all'interno delle città e potrà essere concretizzata a seguito di valutazioni circostanziate da eseguire congiuntamente con le stesse Amministrazioni durante l'anno sulla base delle situazioni floricole che verranno a manifestarsi.

Per quanto riguarda i tempi di avvio degli interventi, si tiene conto della tipologia di lavorazione da eseguire e delle caratteristiche del corso d'acqua.

I tagli previsti nel periodo di nidificazione dell'avifauna verranno eseguiti, ove possibile compatibilmente con le esigenze di mitigazione del rischio idraulico gravante in particolare sui centri abitati, alternandoli sulle due sponde/arginature destra e sinistra, in modo da non interrompere la continuità del corridoio ecologico garantendo comunque una opportuna azione di presidio sulle arginature e in particolare su quelle più a ridosso dei centri abitati, dove il rischio idraulico è più alto. L'esecuzione di tali interventi potrà essere accompagnata da una apposita valutazione di "buone pratiche" da attuare al fine di rendere le lavorazioni compatibili con le esigenze di tutela dell'avifauna nidificante.

Per "buone pratiche" si intendono le modalità operative messe a punto dal Consorzio ed adottate per diminuire al massimo l'impatto delle lavorazioni sull'avifauna nidificante, in relazione alle specificità dell'ambiente fluviale e di quello circostante il singolo tratto, alle specie rilevate e alle informazioni note su di esse, al fine di ricavare l'ubicazione attesa per i nidi e l'esatto periodo di nidificazione. A seconda delle lavorazioni da realizzare, fissati i livelli di sicurezza idraulica imprescindibili per il territorio, è quindi possibile individuare le modalità operative ottimali da adottare, che possono essere ad esempio lo sfalsamento temporale e/o spaziale delle lavorazioni, oppure l'adozione privilegiata in certe zone di attrezzature elettriche per il taglio manuale della vegetazione. Di fatto queste "buone pratiche" vanno ad integrare e contestualizzare quanto già previsto nella DGRT 1315/2019. Tali valutazioni sono racchiuse in uno studio specifico multidisciplinare messo a punto con il coinvolgimento di professionalità forestali e naturalistiche, in particolari ornitologiche.

In questo stesso periodo potranno essere realizzati gli interventi puntuali sulle opere idrauliche e i tagli puntuali, in corrispondenza delle opere e delle infrastrutture, nonché per far fronte a sopravvenute esigenze di tutela dal rischio idraulico (eventi al momento imprevedibili).

Le manutenzioni potranno essere svolte durante tutta l'annualità con preferenza per il periodo autunnale-invernale per gli interventi di taglio selettivo e per il periodo estivo ed inizio autunno per gli interventi di taglio meccanizzato e risagomatura.

In situazioni particolari, per consentire lo svolgimento delle lavorazioni di taglio vegetazione, potrà essere necessario realizzare opere accessorie di piccola entità, come delle rampe sulle sponde per consentire la discesa in alveo dei mezzi.

Gli interventi verranno eseguiti organizzandoli in lotti funzionali e provvedendo preventivamente alla loro progettazione, autorizzazione, validazione e approvazione.

La priorità degli interventi è assegnata in base al livello di rischio idraulico che minaccia abitazioni e infrastrutture, tenuto conto anche della tipologia di vegetazione presente e procedendo di norma da valle verso monte.

Paragrafo 2- Descrizione attività di cui all’art. 26, comma 2, lettera b) “Manutenzione straordinaria delle opere di bonifica”

Al momento della redazione del Piano non sono stati finanziati interventi di questa tipologia al Consorzio.

Paragrafo 3- Descrizione dell’attività di cui all’art. 26, comma 2, lettera c) “Attività di esercizio e vigilanza sulle opere di bonifica”

Il Consorzio svolgerà nel 2024 l’azione di presidio sul Comprensorio, utilizzando sia personale tecnico che operaio, vigilando sul reticolo e sulle opere pubbliche di competenza consortile, anche in occasione degli eventi alluvionali che si potranno verificare nel territorio e mediante sopralluoghi a seguito delle segnalazioni che potranno pervenire da parte di altri enti o di privati.

Tale attività verrà eseguita con modalità ordinaria, tenuto conto delle caratteristiche morfologiche e della maggiore o minore antropizzazione dei vari ambiti territoriali e contribuisce al raggiungimento del beneficio specifico e diretto sulle proprietà immobiliari dei consorziati. Nell’Allegato A-3 vengono riportati i costi previsti per tali attività, si tratta dei totali dei valori della colonna “Imp_v_24” dello shp file “AllegatoC_lineare”: €150.790,59.

Paragrafo 4- Descrizione dell’attività di cui all’art. 26, comma 2, lettera e) “Nuove opere di bonifica e nuove opere idrauliche di quarta e quinta categoria da realizzare nell’anno 2024”

In merito alla realizzazione di nuove opere, il Consorzio nell’anno 2024 prevede di eseguire i lavori per la realizzazione della “Rete di distribuzione del Distretto irriguo n. 23 del Sistema occidentale di Montedoglio nei Comuni di Foiano della Chiana e Castiglion Fiorentino (AR) - Stralcio I- Lotto I, intervento finanziato con Legge 178/2020 - D.M. 349272 del 30/07/2021- Atto di Finanziamento Decreto MASAF n. 0356453 del 07/07/2023 per un importo di € 6.779.552,09.

L’intervento è riportato nel successivo “Allegato 3”.

Riguardo all’intervento: “Rete di distribuzione del Distretto irriguo n. 8 in Località Cardeta nel Comune di Castiglion Fiorentino (AR), alimentato dalla vasca di compenso n. 9 appartenente allo schema di Montedoglio finanziato su PSR 2014-2020 - annualità 2018- Sottomisura 4.3, tipo operazione 4.3.1 risulta in fase di ultimazione di collaudo e si prevede che l’opera possa entrare in esercizio per la campagna irrigua 2024.

Paragrafo 5- di Descrizione dell'attività di cui all'art. 26, comma 2, lettera f bis)
“Manutenzione ordinaria, esercizio e vigilanza sulle opere di captazione, provvista, adduzione e distribuzione delle acque utilizzate a prevalenti fini agricoli, ivi compresi i canali demaniali d'irrigazione”

Il Consorzio 2 Alto Valdarno gestisce, ai sensi di quanto previsto dalla LR 79/2012 e della DGR 506/2019, i Distretti appartenenti al Sistema irriguo occidentale del Comprensorio di Montedoglio, alimentati attraverso opere di adduzione e bacini di accumulo (vasche di compenso) dall'invaso di Montedoglio sul Fiume Tevere, quest'ultimi gestiti dall'Ente Acque Umbre Toscane (EAUT).

Per il 2024, oltre ai quattro distretti già in gestione Distretti n.1, n.7 e n.21 e Distretto n. 42-43, si prevede l'entrata in esercizio del nuovo Distretto n. 8 nel Comune di Castiglion Fiorentino (AR), attualmente in fase di collaudo.

Le reti irrigue sono costituite da condotte in pressione per la distribuzione dell'acqua su terreni ubicati nei Comuni di Arezzo, Castiglion Fiorentino, Civitella in Val di Chiana, Monte San Savino in Provincia di Arezzo e nel Comune di Montepulciano in Provincia di Siena

Le condotte si estendono per una lunghezza complessiva di 155 km su una superficie irrigabile di 3560 ha alle quali si aggiungeranno i 4,5 km del Distretto 8 per ulteriori 200 ha irrigabili. Stagionalmente viene distribuito un volume medio di risorsa di circa 1.500.000 su un'area irrigata di circa 600 ha.

L'attività di manutenzione consortile viene effettuata su tutte le reti irrigue, sulle relative apparecchiature di manovra e regolazione oltreché sul sistema di monitoraggio e telecontrollo presente nei nodi principali dei distretti.

Si evidenzia che, per nel caso del Distretto n.1 e n. 42-43, le condotte rimangono in esercizio tutto l'anno in quanto alimentanti impianti di potabilizzazione, rispettivamente l'impianto di Poggio Cuculo a servizio della città di Arezzo e l'impianto della Macchia a servizio di Montepulciano.

La sorveglianza e vigilanza sulle reti viene esercitata tutto l'anno dal personale consortile del Settore Irrigazione con un servizio di reperibilità attivo H24.

L'attività di manutenzione, esercizio e vigilanza dei Distretti irrigui n. 1, n. 7, n. 21 e n. 42-43 del Sistema occidentale di Montedoglio ammonta per l'anno 2024 a un importo complessivo pari a € 350.000.

Il Piano di Classifica Irriguo, adottato con Delibera dell'Assemblea Consortile n.14 del 27/7/2022 ed invio in Regione in data 12/09/2022 Prot.10576/P, è in fase di approvazione regionale.

Allegato A - 1

CodiceRT	Descrizione intervento	COMUNE	PROVINCIA	Corso d'acqua	Att_24/ Att_punt/ Att_area	Avvio_24	Fine_24	Imp1315_24	Presenza di argini
2024CB2E1001	Taglio selettivo alberature e sfalcio sulle arginature e sulle sponde	BIBBIENA	AR	FIUME ARNO, TORRENTE ARCHIANO E AFFLUENTI	A	03 - mar24	dic24	242.108,14 €	PARZIALMENTE
2024CB2E1003	Taglio selettivo alberature e sfalcio sulle sponde	PRATOVECCHIO STIA	AR	FIUME ARNO E AFFLUENTI ARNO A MONTE DI STIA IN SINISTRA	A	05 - mag24	dic24	106.320,60 €	NO
2024CB2E1004	Taglio selettivo alberature e sfalcio sulle sponde	BIBBIENA, CASTEL FOCOGNANO, CHITIGNANO, CHIUSI DELLA VERNA	AR	FIUME ARNO, TORRENTE CORSALONE, TORRENTE RASSINA E AFFLUENTI	A	03 - mar24	dic24	102.963,82 €	NO
2024CB2E1005	Taglio selettivo alberature e sfalcio sulle arginature e sulle sponde	CASTEL FOCOGNANO E TALLA	AR	TORRENTE SALUTIO E AFFLUENTI	A	05 - mag24	dic24	56.691,04 €	PARZIALMENTE
2024CB2E1006	Taglio selettivo alberature e sfalcio sulle arginature e sulle sponde + risagomatura	CASTEL SAN NICCOLO', MONTEMIGNAIO E POPPI	AR	FOSSO ROVELLA, FOSSO DELL'AILOLO, TORRENTE SOLANO E AFFLUENTI	A+G	05 - mag24	dic24	142.116,90 €	PARZIALMENTE
2024CB2E1007	Taglio selettivo alberature e sfalcio sulle arginature e sulle sponde	SUBBIANO, BIBBIENA, ORTIGNANO RAGGIOLO, CASTEL FOCOGNANO E POPPI	AR	FIUME ARNO, FOSSO DEL PANTANO, TORRENTE SOLIGGINE E AFFLUENTI	A	05 - mag24	dic24	37.069,68 €	PARZIALMENTE
2024CB2E1008	Taglio selettivo alberature e sfalcio sulle arginature e sulle sponde	BIBBIENA, PRATOVECCHIO STIA E POPPI	AR	FIUME ARNO, TORRENTE ROIESINE E AFFLUENTI	A	03 - mar24	dic24	178.738,61 €	PARZIALMENTE
2024CB2E1009	Taglio selettivo alberature e sfalcio sulle arginature e sulle sponde	ORTIGNANO RAGGIOLO E POPPI	AR	TORRENTE TEGGINA E AFFLUENTI	A	08 - ago24	dic24	69.700,51 €	PARZIALMENTE
2024CB2E1010	Taglio selettivo alberature e sfalcio sulle arginature e sulle sponde + risagomatura	AREZZO	AR	AFFLUENTI DI DESTRA 1 DEL CANALE MAESTRO DELLA CHIANA	A+G	07 - lug24	dic24	332.527,81 €	PARZIALMENTE
2024CB2E1011	Taglio selettivo alberature e sfalcio sulle arginature e sulle sponde	MARCIANO DELLA CHIANA E MONTE SAN SAVINO	AR	AFFLUENTI DI SINISTRA 1 DEL CANALE MAESTRO DELLA CHIANA	A	07 - lug24	dic24	118.618,07 €	PARZIALMENTE
2024CB2E1012	Taglio selettivo alberature e sfalcio sulle arginature e sulle sponde	AREZZO	AR	AFFLUENTI DI DESTRA 2 DEL CANALE MAESTRO DELLA CHIANA	A	07 - lug24	dic24	127.856,04 €	PARZIALMENTE
2024CB2E1013	Taglio selettivo alberature e sfalcio sulle arginature e sulle sponde + rimozione sedimenti	AREZZO, CIVITELLA IN VAL DI CHIANA E MONTE SAN SAVINO	AR	AFFLUENTI DI SINISTRA 2 DEL CANALE MAESTRO DELLA CHIANA	A+C	07 - lug24	dic24	163.861,89 €	PARZIALMENTE
2024CB2E1014	Taglio selettivo alberature e sfalcio sulle arginature e sulle sponde	AREZZO	AR	AFFLUENTI DI DESTRA 3 DEL CANALE MAESTRO DELLA CHIANA	A	07 - lug24	dic24	296.417,84 €	PARZIALMENTE
2024CB2E1015	Taglio selettivo alberature e sfalcio sulle sponde + risagomatura	AREZZO	AR	AFFLUENTI DI SINISTRA 3 DEL CANALE MAESTRO DELLA CHIANA	A+G	08 - ago24	dic24	83.986,95 €	NO
2024CB2E1016	Taglio selettivo alberature e sfalcio sulle arginature e sulle sponde + risagomatura	AREZZO	AR	AFFLUENTI DI DESTRA 4 DEL CANALE MAESTRO DELLA CHIANA	A+G	07 - lug24	dic24	283.824,77 €	PARZIALMENTE
2024CB2E1017	Taglio selettivo alberature e sfalcio sulle arginature e sulle sponde	AREZZO E SUBBIANO	AR	FIUME ARNO E CORSI D'ACQUA VERSANTE ALPE DI CATENAIA	A	07 - lug24	dic24	219.712,79 €	PARZIALMENTE
2024CB2E1018	Taglio selettivo alberature e sfalcio sulle sponde	AREZZO E SUBBIANO	AR	TORRENTE CHIASSA E AFFLUENTI	A	07 - lug24	dic24	173.243,68 €	NO
2024CB2E1019	Taglio selettivo alberature e sfalcio sulle sponde	CAPOLONA	AR	AFFLUENTI DI DESTRA DEL FIUME ARNO	A	07 - lug24	dic24	42.022,18 €	NO
2024CB2E1020	Taglio selettivo alberature e sfalcio sulle sponde	CASTIGLION FIBOCCHI E LATERINA PERGINE VALDARNO	AR	FOSSO DI SAN PIETRO, TORRENTE BREGINE E AFFLUENTI	A	08 - ago24	dic24	85.621,36 €	NO
2024CB2E1021	Taglio selettivo alberature e sfalcio sulle sponde	LATERINA PERGINE VALDARNO	AR	BORRO DEL GANASCIONE	A	07 - lug24	dic24	57.483,86 €	NO
2024CB2E1022	Taglio selettivo alberature e sfalcio sulle sponde	LORO CIUFFENNA E TERRANUOVA BRACCIOLINI	AR	AFFLUENTI DEL FIUME ARNO, DAL TORRENTE AGNA AL BORRO DEL TASSO	A	07 - lug24	dic24	38.806,11 €	NO

Allegato A - 1

CodiceRT	Descrizione intervento	COMUNE	PROVINCIA	Corso d'acqua	Att_24/ Att_punt/ Att_area	Avvio_24	Fine_24	Imp1315_24	Presenza di argini
2024CB2E1023	Taglio selettivo alberature e sfalcio sulle arginature e sulle sponde + risagomatura	BUCINE E CASTELNUOVO BERARDENGA	AR - SI	TORRENTE AMBRA E AFFLUENTI A MONTE CONFLUENZA TORRENTE TROVE (2)	A+G	07 - lug24	dic24	164.654,69 €	PARZIALMENTE
2024CB2E1024	Taglio selettivo alberature e sfalcio sulle arginature e sulle sponde + rimozione sedimenti	BUCINE, LATERINA PERGINE VALDARNO E MONTEVARCHI	AR	FIUME ARNO, TORRENTE AMBRA (A VALLE CONFLUENZA TORRENTE TROVE (2) E AFFLUENTI	A+C	07 - lug24	dic24	323.074,47 €	PARZIALMENTE
2024CB2E1025	Taglio selettivo alberature e sfalcio sulle arginature e sulle sponde + risagomatura	FIGLINE E INCISA VALDARNO, GREVE IN CHIANTI E SAN GIOVANNI VALDARNO	FI - AR	FIUME ARNO E AFFLUENTI, DAL BORRO DI SAN CIPRIANO AL FOSSO DEL BURCHIO	A+G	07 - lug24	dic24	496.058,06 €	PARZIALMENTE
2024CB2E1026	Taglio selettivo alberature e sfalcio sulle arginature e sulle sponde + rimozione sedimenti	REGGELLO	FI	AFFLUENTI DEL FIUME ARNO, DAL TORRENTE CHIESIMONE AL TORRENTE MARNIA	A+C	07 - lug24	dic24	295.784,74 €	PARZIALMENTE
2024CB2E1027	Taglio selettivo alberature e sfalcio sulle arginature e sulle sponde + risagomatura	CASTELFRANCO PIANDISCO', LORO CIUFFENNA, SAN GIOVANNI VALDARNO E TERRANUOVA BRACCIOLINI	AR	AFFLUENTI DEL FIUME ARNO, DAL TORRENTE CIUFFENNA AL BORRO DI RIOFI DELLE CAVE	A+G	05 - mag24	dic24	262.683,41 €	PARZIALMENTE
2024CB2E1028	Taglio selettivo alberature e sfalcio sulle arginature e sulle sponde + risagomatura	MONTEVARCHI	AR	FIUME ARNO E AFFLUENTI, DAL TORRENTE DOGANA AL BORRO DEL GIGLIO	A+G	07 - lug24	dic24	257.209,67 €	PARZIALMENTE
2024CB2E1029	Taglio selettivo alberature e sfalcio sulle arginature e sulle sponde + risagomatura	CASTELFRANCO PIANDISCO', FIGLINE INCISA VALDARNO E REGGELLO	AR - FI	AFFLUENTI DEL FIUME ARNO, DAL TORRENTE FAELLA AL TORRENTE RESCO	A+G	07 - lug24	dic24	197.858,55 €	PARZIALMENTE
2024CB2E1030	Taglio selettivo alberature e sfalcio sulle sponde	RIGNANO SULL'ARNO E REGGELLO	FI	FIUME ARNO E AFFLUENTI, DAL FOSSO DEL SELCETO VERSO VALLE	A	07 - lug24	dic24	306.330,65 €	NO
2024CB2E1031	Taglio selettivo alberature e sfalcio sulle arginature e sulle sponde + rimozione sedimenti	CAVRIGLIA, MONTEVARCHI, SAN GIOVANNI VALDARNO, FIGLINE INCISA VALDARNO E TERRANUOVA BRACCIOLINI	AR	FIUME ARNO E AFFLUENTI, DAL BORRO DEL QUERCIO AL BORRO DI SAN CIPRIANO	A+C	07 - lug24	dic24	381.849,63 €	PARZIALMENTE
2024CB2E1032	Taglio selettivo alberature e sfalcio sulle sponde	PELAGO E REGGELLO	FI	AFFLUENTI DEL FIUME ARNO, DAL BORRO DI CILIANA VERSO VALLE	A	07 - lug24	dic24	39.940,44 €	NO
2024CB2E1033	Taglio selettivo alberature e sfalcio sulle arginature e sulle sponde + rimozione sedimenti	MONTEPULCIANO	SI	TORRENTE SALARCO E AFFLUENTI	A+C	08 - ago24	dic24	248.520,24 €	PARZIALMENTE
2024CB2E1034	Taglio selettivo alberature e sfalcio sulle arginature e sulle sponde + rimozione sedimenti + ripresa scoscendimenti	CASTIGLION FIORENTINO	AR	TORRENTE VINGONE E AFFLUENTI	A+C+E	04 - apr24	dic24	163.129,77 €	PARZIALMENTE
2024CB2E1035	Taglio selettivo alberature e sfalcio sulle arginature e sulle sponde + rimozione sedimenti	CASTIGLION FIORENTINO E CORTONA	AR	AFFLUENTI DEL CANALE DI MONTECCHIO	A+C	07 - lug24	dic24	840.695,33 €	PARZIALMENTE
2024CB2E1036	Taglio selettivo alberature e sfalcio sulle arginature e sulle sponde	MONTEPULCIANO, CORTONA E TORRITA DI SIENA	SI	AFFLUENTI DEL CANALE MAESTRO DELLA CHIANA	A	08 - ago24	dic24	197.065,60 €	PARZIALMENTE
2024CB2E1037	Taglio selettivo alberature e sfalcio sulle arginature e sulle sponde + rimozione sedimenti + risagomatura	CIVITELLA IN VAL DI CHIANA, FOIANO DELLA CHIANA, LUCIGNANO, MARCIANO DELLA CHIANA E MONTE SAN SAVINO	AR	ESSE DI FOIANO E AFFLUENTI	A+C+G	07 - lug24	dic24	464.026,01 €	PARZIALMENTE
2024CB2E1038	Taglio selettivo alberature e sfalcio sulle arginature e sulle sponde	FOIANO DELLA CHIANA E SINALUNGA	AR - SI	TORRENTE BAREGNO E AFFLUENTI	A	08 - ago24	dic24	135.193,65 €	PARZIALMENTE

Allegato A - 1

CodiceRT	Descrizione intervento	COMUNE	PROVINCIA	Corso d'acqua	Att_24/ Att_punt/ Att_area	Avvio_24	Fine_24	Imp1315_24	Presenza di argini
2024CB2E1039	Taglio selettivo alberature e sfalcio sulle arginature e sulle sponde + rimozione sedimenti	LUCIGNANO, RAPOLANO TERME, SINALUNGA E TORRITA DI SIENA	AR - SI	TORRENTE FOENNA E AFFLUENTI	A+C	08 - ago24	dic24	598.518,53 €	PARZIALMENTE
2024CB2E1040	Taglio selettivo alberature e sfalcio sulle arginature e sulle sponde + rimozione sedimenti	CHIUSI	SI	AFFLUENTI DEL LAGO DI CHIUSI	A+C	07 - lug24	dic24	168.370,85 €	PARZIALMENTE
2024CB2E1041	Taglio selettivo alberature e sfalcio sulle arginature e sulle sponde + risagomatura	CHIANCIANO TERME, CHIUSI E MONTEPULCIANO	SI	AFFLUENTI DEL LAGO DI MONTEPULCIANO	A+G	07 - lug24	dic24	510.011,39 €	PARZIALMENTE
2024CB2E1042	Taglio selettivo alberature e sfalcio sulle arginature e sulle sponde + rimozione sedimenti	CORTONA	AR	TORRENTE ESSE, TORRENTE MUCCHIA E AFFLUENTI	A+C	05 - mag24	dic24	225.023,61 €	PARZIALMENTE
2024CB2E1043	Taglio selettivo alberature e sfalcio sulle arginature e sulle sponde	CORTONA	AR	REGLIA ALLACCIANTE DI DESTRA E AFFLUENTI	A	08 - ago24	dic24	37.388,78 €	PARZIALMENTE
2024CB2E1044	Taglio selettivo alberature e sfalcio sulle arginature e sulle sponde + rimozione sedimenti	FOIANO DELLA CHIANA E MARCIANO DELLA CHIANA	AR	AFFLUENTI DELLA FOSSETTA DEL TERCHIO	A+C	08 - ago24	dic24	75.401,09 €	PARZIALMENTE
2024CB2E1046	Taglio selettivo alberature e sfalcio sulle arginature e sulle sponde	PIEVE SANTO STEFANO	AR	AFFLUENTI DEL FIUME TEVERE, DAL TORRENTE ANCIONE VERSO MONTE	A	07 - lug24	dic24	48.685,36 €	PARZIALMENTE
2024CB2E1047	Taglio selettivo alberature e sfalcio sulle sponde + risagomatura	PIEVE SANTO STEFANO	AR	FIUME TEVERE E AFFLUENTI, DAL TORRENTE COLLEDESTRO VERSO MONTE	A+G	07 - lug24	dic24	131.177,51 €	NO
2024CB2E1048	Taglio selettivo alberature e sfalcio sulle sponde	ANGHIARI E SANSEPOLCRO	AR	AFFLUENTI DEL FIUME TEVERE IN DESTRA, A VALLE DELLA DIGA	A	08 - ago24	dic24	197.359,13 €	NO
2024CB2E1049	Taglio selettivo alberature e sfalcio sulle arginature e sulle sponde + risagomatura	SANSEPOLCRO	AR	FIUME TEVERE E AFFLUENTI IN SINISTRA, A VALLE DELLA DIGA	A+G	07 - lug24	dic24	493.673,03 €	PARZIALMENTE
2024CB2E1050	Taglio selettivo alberature e sfalcio sulle arginature e sulle sponde + risagomatura	AREZZO E MONTERCHI	AR	TORRENTE CERFONE E AFFLUENTI	A+G	07 - lug24	dic24	376.170,06 €	PARZIALMENTE
2024CB2E1052	Taglio selettivo alberature e sfalcio sulle sponde	PIEVE SANTO STEFANO	AR	FIUME TEVERE E AFFLUENTI DELLA DIGA IN SINISTRA	A	08 - ago24	dic24	16.094,60 €	NO
2024CB2E1054	Taglio selettivo alberature e sfalcio sulle arginature e sulle sponde	CORTONA	AR	TORRENTE SEANO E TORRENTE NICCONE, E AFFLUENTI	A	09 - set24	dic24	109.706,22 €	PARZIALMENTE
2024CB2E1055	Taglio selettivo alberature e sfalcio sulle sponde	CAPRESE MICHELANGELO	AR	TORRENTE SINGERNA E AFFLUENTI (MONTE)	A	09 - set24	dic24	21.372,98 €	NO
2024CB2E1056	Taglio selettivo alberature e sfalcio sulle sponde	CAPRESE MICHELANGELO	AR	TORRENTE SINGERNA E AFFLUENTI (VALLE)	A	09 - set24	dic24	11.947,32 €	NO
2024CB2E1057	Taglio selettivo alberature e sfalcio sulle arginature e sulle sponde	ANGHIARI	AR	TORRENTE SOVARA E AFFLUENTI (MONTE)	A	08 - ago24	dic24	17.380,80 €	PARZIALMENTE
2024CB2E1058	Taglio selettivo alberature e sfalcio sulle arginature e sulle sponde	MONTERCHI E ANGIARI	AR	TORRENTE SOVARA E AFFLUENTI (VALLE)	A	07 - lug24	dic24	144.796,61 €	PARZIALMENTE
2024CB2E1059	Taglio selettivo alberature e sfalcio sulle sponde	SESTINO	AR	FIUME FOGLIA E AFFLUENTI	A	06 - giu24	dic24	60.860,60 €	NO
2024CB2E1060	Taglio selettivo alberature e sfalcio sulle sponde + risagomatura	BADIA TEDALDA	AR	FIUME MARECCHIA E AFFLUENTI	A+G	07 - lug24	dic24	62.472,23 €	NO
2024CB2A1001	sfalcio, manutenzione opere e manufatti	AREZZO	AR	TORRENTE CASTRO	A+B	lug24	dic24	15.000,00 €	

Allegato A - 1

CodiceRT	Descrizione intervento	COMUNE	PROVINCIA	Corso d'acqua	Att_24/ Att_punt/ Att_area	Avvio_24	Fine_24	Imp1315_24	Presenza di argini
2024CB2A1003	sfalcio, manutenzione opere e manufatti	BUCINE	AR	TORRENTE AMBRA	A+B	ago24	dic24	20.000,00 €	
2024CB2A1004	sfalcio, manutenzione opere e manufatti	AREZZO	AR	TORRENTE BICCHIERAIA	A+B	giu24	dic24	10.000,00 €	
2024CB2A1005	sfalcio, manutenzione opere e manufatti	FIGLINE INCISA VALDARNO	FI	TORRENTE FAELLA	A+B	lug24	dic24	30.000,00 €	
2024CB2P1001	funzionamento e manutenzione idrovore e manufatti	CASTIGLION FIORENTINO	AR	FOSSO DEL TOPICCIOLO	B	gen 24	dic24	5.000,00 €	
2024CB2P1002	sostituzione porzioni ammalorate, rimozione materiale trattenuto	REGGELLO	FI	TORRENTE CHIESIMONE	B	lug 24	dic24	3.000,00 €	
2024CB2P1101	sostituzione porzioni ammalorate	MONTERCHI	AR	TORRENTE SOVARA	B	set 24	dic24	28.000,00 €	
2024CB2P1102	ripristino porzioni	ANGHIARI	AR	TORRENTE CERFONE	B	feb 24	dic24	20.000,00 €	
2024CB2P1103	sostituzione porzioni ammalorate	AREZZO	AR	TORRENTE LOTA	B	set 24	dic24	50.000,00 €	
2024CB2P1104	sostituzione porzioni ammalorate	AREZZO	AR	RIO DI POLICIANO	B	mag 24	dic24	30.000,00 €	
2024CB2P1105	sostituzione porzioni ammalorate	AREZZO	AR	RIO BENNATI O DEL MATTO	B	lug 24	dic24	20.000,00 €	
2024CB2P1106	sostituzione porzioni ammalorate	BIBBIENA	AR	TORRENTE ARCHIANO	B	set 24	dic24	25.000,00 €	
2024CB2P1107	sostituzione porzioni ammalorate	POPPI	AR	FOSSO DI CAMPITELLO	B	ago 24	dic24	12.000,00 €	
2024CB2P1108	sostituzione porzioni ammalorate	POPPI	AR	FOSSO D'ISOLA	B	ago 24	dic24	10.000,00 €	
2024CB2P1109	sostituzione porzioni ammalorate	CASTEL SAN NICCOLO'	AR	TORRENTE SOLANO	B	ago 24	dic24	45.000,00 €	
2024CB2P1110	sostituzione porzioni ammalorate	POPPI	AR	FIUME ARNO	B	feb 24	dic24	100.000,00 €	
2024CB2P1111	sostituzione porzioni ammalorate	POPPI	FI	TORRENTE ROIESINE	B	set 24	dic24	18.000,00 €	
2024CB2P1112	sostituzione porzioni ammalorate	POPPI E BIBBIENA	FI	FIUME ARNO	B	ago 24	dic24	40.000,00 €	
2024CB2P1113	sostituzione porzioni ammalorate	ORTIGNANO RAGGIOLO	FI	TORRENTE TEGGINA	B	set 24	dic24	20.000,00 €	
2024CB2P1114	sostituzione porzioni ammalorate	ORTIGNANO RAGGIOLO	AR	TORRENTE TEGGINA	B	set 24	dic24	20.000,00 €	
2024CB2P1115	sostituzione porzioni ammalorate	BIBBIENA	AR	TORRENTE ARCHIANO	B	ago 24	dic24	40.000,00 €	
2024CB2P1116	sostituzione porzioni ammalorate	TALLA	AR	TORRENTE LAVANZONE	B	set 24	dic24	25.000,00 €	
2024CB2P1117	sostituzione porzioni ammalorate	BIBBIENA	AR	TORRENTE ARCHIANO	B	set 24	dic24	30.000,00 €	
2024CB2P1118	sostituzione porzioni ammalorate	SESTINO	AR	FOSSO ROSSO	B	ago 24	dic24	10.000,00 €	
2024CB2P1119	sostituzione porzioni ammalorate	SESTINO	AR	FOSSO ROSSO	B	ago 24	dic24	10.000,00 €	
2024CB2P1120	sostituzione porzioni ammalorate	AREZZO	AR	TORRENTE SAN CHIMENTO	B	set 24	dic24	15.000,00 €	
2024CB2P1121	espurgo vasca a valle briglia	MONTEPULCIANO	SI	TORRENTE SALARCO	B+C	ago 24	dic24	25.000,00 €	
2024CB2P1122	sostituzione porzioni ammalorate	TERRANUOVA BRACCIOLINI	AR	BORRO DELLO SCURAGNOLO	B	mag 24	dic24	15.000,00 €	
2024CB2P1123	sostituzione porzioni ammalorate	REGGELLO	FI	TORRENTE RESCO	B	set 24	dic24	15.000,00 €	
2024CB2P1124	rimozione materiale trattenuto	REGGELLO	FI	BORRO DI MASSA NERA	B+C	mag 24	dic24	8.000,00 €	
2024CB2P1125	sostituzione porzioni ammalorate	ANGHIARI	AR	FOSSO DI RIMAGGIO (16)	B	set 24	dic24	20.000,00 €	
2024CB2P1126	ripristino porzioni	ANGHIARI	AR	FOSSO DI RIMAGGIO (16)	B	set 24	dic24	10.000,00 €	
2024CB2P1127	ripristino porzioni	ANGHIARI	AR	AV11685	B	set 24	dic24	10.000,00 €	
	INTERVENTI PUNTUALI URGENTI SU TUTTO IL COMPENSORIO							456.000,00 €	
								TOT 12.250.178,26 €	

Allegato A - 1 ALFA: Interventi di manutenzione ordinaria con strutturale semplicità esecutiva

CodiceRT	Descrizione intervento	COMUNE	PROVINCIA	Corso d'acqua	Att_24/ Att_punt/ Att_area	Avvio_24	Fine_24	Imp1315_24	Presenza di argini
2024CB2E1001	Taglio selettivo alberature e sfalcio sulle arginature e sulle sponde	BIBBIENA	AR	FIUME ARNO, TORRENTE ARCHIANO E AFFLUENTI	A	03 - mar24	dic24	242.108,14 €	PARZIALMENTE
2024CB2E1003	Taglio selettivo alberature e sfalcio sulle sponde	PRATOVECCHIO STIA	AR	FIUME ARNO E AFFLUENTI ARNO A MONTE DI STIA IN SINISTRA	A	05 - mag24	dic24	106.320,60 €	NO
2024CB2E1004	Taglio selettivo alberature e sfalcio sulle sponde	BIBBIENA, CASTEL FOCOGNANO, CHITIGNANO, CHIUSI DELLA VERNA	AR	FIUME ARNO, TORRENTE CORSALONE, TORRENTE RASSINA E AFFLUENTI	A	03 - mar24	dic24	102.963,82 €	NO
2024CB2E1005	Taglio selettivo alberature e sfalcio sulle arginature e sulle sponde	CASTEL FOCOGNANO E TALLA	AR	TORRENTE SALUTIO E AFFLUENTI	A	05 - mag24	dic24	56.691,04 €	PARZIALMENTE
2024CB2E1006	Taglio selettivo alberature e sfalcio sulle arginature e sulle sponde	CASTEL SAN NICCOLO', MONTEMIGNAIO E POPPI	AR	FOSSO ROVELLA, FOSSO DELL'AIOLIO, TORRENTE SOLANO E AFFLUENTI	A	05 - mag24	dic24	137.895,45 €	PARZIALMENTE
2024CB2E1007	Taglio selettivo alberature e sfalcio sulle arginature e sulle sponde	SUBBIANO, BIBBIENA, ORTIGNANO RAGGIOLO, CASTEL FOCOGNANO E POPPI	AR	FIUME ARNO, FOSSO DEL PANTANO, TORRENTE SOLIGGINE E AFFLUENTI	A	05 - mag24	dic24	37.069,68 €	PARZIALMENTE
2024CB2E1008	Taglio selettivo alberature e sfalcio sulle arginature e sulle sponde	BIBBIENA, PRATOVECCHIO STIA E POPPI	AR	FIUME ARNO, TORRENTE ROIESINE E AFFLUENTI	A	03 - mar24	dic24	178.738,61 €	PARZIALMENTE
2024CB2E1009	Taglio selettivo alberature e sfalcio sulle arginature e sulle sponde	ORTIGNANO RAGGIOLO E POPPI	AR	TORRENTE TEGGINA E AFFLUENTI	A	08 - ago24	dic24	69.700,51 €	PARZIALMENTE
2024CB2E1010	Taglio selettivo alberature e sfalcio sulle arginature e sulle sponde	AREZZO	AR	AFFLUENTI DI DESTRA 1 DEL CANALE MAESTRO DELLA CHIANA	A	07 - lug24	dic24	327.837,31 €	PARZIALMENTE
2024CB2E1011	Taglio selettivo alberature e sfalcio sulle arginature e sulle sponde	MARCIANO DELLA CHIANA E MONTE SAN SAVINO	AR	AFFLUENTI DI SINISTRA 1 DEL CANALE MAESTRO DELLA CHIANA	A	07 - lug24	dic24	118.618,07 €	PARZIALMENTE
2024CB2E1012	Taglio selettivo alberature e sfalcio sulle arginature e sulle sponde	AREZZO	AR	AFFLUENTI DI DESTRA 2 DEL CANALE MAESTRO DELLA CHIANA	A	07 - lug24	dic24	127.856,04 €	PARZIALMENTE
2024CB2E1013	Taglio selettivo alberature e sfalcio sulle arginature e sulle sponde	AREZZO, CIVITELLA IN VAL DI CHIANA E MONTE SAN SAVINO	AR	AFFLUENTI DI SINISTRA 2 DEL CANALE MAESTRO DELLA CHIANA	A	07 - lug24	dic24	159.624,54 €	PARZIALMENTE
2024CB2E1014	Taglio selettivo alberature e sfalcio sulle arginature e sulle sponde	AREZZO	AR	AFFLUENTI DI DESTRA 3 DEL CANALE MAESTRO DELLA CHIANA	A	07 - lug24	dic24	296.417,84 €	PARZIALMENTE
2024CB2E1015	Taglio selettivo alberature e sfalcio sulle sponde	AREZZO	AR	AFFLUENTI DI SINISTRA 3 DEL CANALE MAESTRO DELLA CHIANA	A	08 - ago24	dic24	82.986,95 €	NO
2024CB2E1016	Taglio selettivo alberature e sfalcio sulle arginature e sulle sponde	AREZZO	AR	AFFLUENTI DI DESTRA 4 DEL CANALE MAESTRO DELLA CHIANA	A	07 - lug24	dic24	281.700,35 €	PARZIALMENTE
2024CB2E1017	Taglio selettivo alberature e sfalcio sulle arginature e sulle sponde	AREZZO E SUBBIANO	AR	FIUME ARNO E CORSI D'ACQUA VERSANTE ALPE DI CATENAIA	A	07 - lug24	dic24	219.712,79 €	PARZIALMENTE
2024CB2E1018	Taglio selettivo alberature e sfalcio sulle sponde	AREZZO E SUBBIANO	AR	TORRENTE CHIASSA E AFFLUENTI	A	07 - lug24	dic24	173.243,68 €	NO
2024CB2E1019	Taglio selettivo alberature e sfalcio sulle sponde	CAPOLONA	AR	AFFLUENTI DI DESTRA DEL FIUME ARNO	A	07 - lug24	dic24	42.022,18 €	NO
2024CB2E1020	Taglio selettivo alberature e sfalcio sulle sponde	CASTIGLION FIBOCCHI E LATERINA PERGINE VALDARNO	AR	FOSSO DI SAN PIETRO, TORRENTE BREGINE E AFFLUENTI	A	08 - ago24	dic24	85.621,36 €	NO
2024CB2E1021	Taglio selettivo alberature e sfalcio sulle sponde	LATERINA PERGINE VALDARNO	AR	BORRO DEL GANASCIONE	A	07 - lug24	dic24	57.483,86 €	NO
2024CB2E1022	Taglio selettivo alberature e sfalcio sulle sponde	LORO CIUFFENNA E TERRANUOVA BRACCIOLINI	AR	AFFLUENTI DEL FIUME ARNO, DAL TORRENTE AGNA AL BORRO DEL TASSO	A	07 - lug24	dic24	38.806,11 €	NO
2024CB2E1023	Taglio selettivo alberature e sfalcio sulle arginature e sulle sponde	BUCINE E CASTELNUOVO BERARDENGA	AR - SI	TORRENTE AMBRA E AFFLUENTI A MONTE CONFLUENZA TORRENTE TROVE (2)	A	07 - lug24	dic24	160.458,61 €	PARZIALMENTE

Allegato A - 1 ALFA: Interventi di manutenzione ordinaria con strutturale semplicità esecutiva

CodiceRT	Descrizione intervento	COMUNE	PROVINCIA	Corso d'acqua	Att_24/ Att_punt/ Att_area	Avvio_24	Fine_24	Imp1315_24	Presenza di argini
2024CB2E1024	Taglio selettivo alberature e sfalcio sulle arginature e sulle sponde	BUCINE, LATERINA PERGINE VALDARNO E MONTEVARCHI	AR	FIUME ARNO, TORRENTE AMBRA (A VALLE CONFLUENZA TORRENTE TROVE (2) E AFFLUENTI	A	07 - lug24	dic24	313.388,02 €	PARZIALMENTE
2024CB2E1025	Taglio selettivo alberature e sfalcio sulle arginature e sulle sponde	FIGLINE E INCISA VALDARNO, GREVE IN CHIANTI E SAN GIOVANNI VALDARNO	FI - AR	FIUME ARNO E AFFLUENTI, DAL BORRO DI SAN CIPRIANO AL FOSSO DEL BURCHIO	A	07 - lug24	dic24	366.918,95 €	PARZIALMENTE
2024CB2E1026	Taglio selettivo alberature e sfalcio sulle arginature e sulle sponde	REGGELLO	FI	AFFLUENTI DEL FIUME ARNO, DAL TORRENTE CHIESIMONE AL TORRENTE MARNIA	A	07 - lug24	dic24	128.201,18 €	PARZIALMENTE
2024CB2E1027	Taglio selettivo alberature e sfalcio sulle arginature e sulle sponde	CASTELFRANCO PIANDISCO', LORO CIUFFENNA, SAN GIOVANNI VALDARNO E TERRANUOVA BRACCIOLINI	AR	AFFLUENTI DEL FIUME ARNO, DAL TORRENTE CHIESIMONE AL BORRO DI RIOFI DELLE CAVE	A	05 - mag24	dic24	231.724,50 €	PARZIALMENTE
2024CB2E1028	Taglio selettivo alberature e sfalcio sulle arginature e sulle sponde	MONTEVARCHI	AR	FIUME ARNO E AFFLUENTI, DAL TORRENTE CHIESIMONE AL BORRO DEL GIGLIO	A	07 - lug24	dic24	243.074,68 €	PARZIALMENTE
2024CB2E1029	Taglio selettivo alberature e sfalcio sulle arginature e sulle sponde	CASTELFRANCO PIANDISCO', FIGLINE INCISA VALDARNO E REGGELLO	AR - FI	AFFLUENTI DEL FIUME ARNO, DAL TORRENTE FAELLA AL TORRENTE RESCO	A	07 - lug24	dic24	189.040,41 €	PARZIALMENTE
2024CB2E1030	Taglio selettivo alberature e sfalcio sulle sponde	RIGNANO SULL'ARNO E REGGELLO	FI	FIUME ARNO E AFFLUENTI, DAL FOSSO DEL SELCETO VERSO VALLE	A	07 - lug24	dic24	306.330,65 €	NO
2024CB2E1031	Taglio selettivo alberature e sfalcio sulle arginature e sulle sponde	CAVRIGLIA, MONTEVARCHI, SAN GIOVANNI VALDARNO, FIGLINE INCISA VALDARNO E TERRANUOVA BRACCIOLINI	AR	FIUME ARNO E AFFLUENTI, DAL BORRO DEL QUERCIO AL BORRO DI SAN CIPRIANO	A	07 - lug24	dic24	324.676,85 €	PARZIALMENTE
2024CB2E1032	Taglio selettivo alberature e sfalcio sulle sponde	PELAGO E REGGELLO	FI	AFFLUENTI DEL FIUME ARNO, DAL BORRO DI CILIANA VERSO VALLE	A	07 - lug24	dic24	39.940,44 €	NO
2024CB2E1033	Taglio selettivo alberature e sfalcio sulle arginature e sulle sponde	MONTEPULCIANO	SI	TORRENTE SALARCO E AFFLUENTI	A	08 - ago24	dic24	50.960,18 €	PARZIALMENTE
2024CB2E1034	Taglio selettivo alberature e sfalcio sulle arginature e sulle sponde	CASTIGLION FIORENTINO	AR	TORRENTE VINGONE E AFFLUENTI	A	04 - apr24	dic24	124.365,41 €	PARZIALMENTE
2024CB2E1035	Taglio selettivo alberature e sfalcio sulle arginature e sulle sponde	CASTIGLION FIORENTINO E CORTONA	AR	AFFLUENTI DEL CANALE DI MONTECCHIO	A	07 - lug24	dic24	374.656,62 €	PARZIALMENTE
2024CB2E1036	Taglio selettivo alberature e sfalcio sulle arginature e sulle sponde	MONTEPULCIANO, CORTONA E TORRITA DI SIENA	SI	AFFLUENTI DEL CANALE MAESTRO DELLA CHIANA	A	08 - ago24	dic24	197.065,60 €	PARZIALMENTE
2024CB2E1037	Taglio selettivo alberature e sfalcio sulle arginature e sulle sponde	CIVITELLA IN VAL DI CHIANA, FOIANO DELLA CHIANA, LUCIGNANO, MARCIANO DELLA CHIANA E MONTE SAN SAVINO	AR	ESSE DI FOIANO E AFFLUENTI	A	07 - lug24	dic24	394.093,57 €	PARZIALMENTE
2024CB2E1038	Taglio selettivo alberature e sfalcio sulle arginature e sulle sponde	FOIANO DELLA CHIANA E SINALUNGA	AR - SI	TORRENTE BAREGNO E AFFLUENTI	A	08 - ago24	dic24	135.193,65 €	PARZIALMENTE
2024CB2E1039	Taglio selettivo alberature e sfalcio sulle arginature e sulle sponde	LUCIGNANO, RAPOLANO TERME, SINALUNGA E TORRITA DI SIENA	AR - SI	TORRENTE FOENNA E AFFLUENTI	A	08 - ago24	dic24	406.517,45 €	PARZIALMENTE
2024CB2E1040	Taglio selettivo alberature e sfalcio sulle arginature e sulle sponde	CHIUSI	SI	AFFLUENTI DEL LAGO DI CHIUSI	A	07 - lug24	dic24	59.457,90 €	PARZIALMENTE
2024CB2E1041	Taglio selettivo alberature e sfalcio sulle arginature e sulle sponde	CHIANCIANO TERME, CHIUSI E MONTEPULCIANO	SI	AFFLUENTI DEL LAGO DI MONTEPULCIANO	A	07 - lug24	dic24	233.659,39 €	PARZIALMENTE
2024CB2E1042	Taglio selettivo alberature e sfalcio sulle arginature e sulle sponde	CORTONA	AR	TORRENTE ESSE, TORRENTE MUCCIA E AFFLUENTI	A	05 - mag24	dic24	196.373,16 €	PARZIALMENTE

Allegato A - 1 ALFA: Interventi di manutenzione ordinaria con strutturale semplicità esecutiva

CodiceRT	Descrizione intervento	COMUNE	PROVINCIA	Corso d'acqua	Att_24/ Att_punt/ Att_area	Avvio_24	Fine_24	Imp1315_24	Presenza di argini
2024CB2E1043	Taglio selettivo alberature e sfalcio sulle arginature e sulle sponde	CORTONA	AR	REGLIA ALLACCIANTE DI DESTRA E AFFLUENTI	A	08 - ago24	dic24	37.388,78 €	PARZIALMENTE
2024CB2E1044	Taglio selettivo alberature e sfalcio sulle arginature e sulle sponde	FOIANO DELLA CHIANA E MARCIANO DELLA CHIANA	AR	AFFLUENTI DELLA FOSSETTA DEL TERCHIO	A	08 - ago24	dic24	65.721,69 €	PARZIALMENTE
2024CB2E1046	Taglio selettivo alberature e sfalcio sulle arginature e sulle sponde	PIEVE SANTO STEFANO	AR	AFFLUENTI DEL FIUME TEVERE, DAL TORRENTE ANCIONE VERSO MONTE	A	07 - lug24	dic24	48.685,36 €	PARZIALMENTE
2024CB2E1047	Taglio selettivo alberature e sfalcio sulle sponde	PIEVE SANTO STEFANO	AR	FIUME TEVERE E AFFLUENTI, DAL TORRENTE COLLEDESTRO VERSO MONTE	A	07 - lug24	dic24	88.747,29 €	NO
2024CB2E1048	Taglio selettivo alberature e sfalcio sulle sponde	ANGHIARI E SANSEPOLCRO	AR	AFFLUENTI DEL FIUME TEVERE IN DESTRA, A VALLE DELLA DIGA	A	08 - ago24	dic24	197.359,13 €	NO
2024CB2E1049	Taglio selettivo alberature e sfalcio sulle arginature e sulle sponde	SANSEPOLCRO	AR	FIUME TEVERE E AFFLUENTI IN SINISTRA, A VALLE DELLA DIGA	A	07 - lug24	dic24	290.683,18 €	PARZIALMENTE
2024CB2E1050	Taglio selettivo alberature e sfalcio sulle arginature e sulle sponde	AREZZO E MONTERCHI	AR	TORRENTE CERFONE E AFFLUENTI	A	07 - lug24	dic24	351.661,32 €	PARZIALMENTE
2024CB2E1052	Taglio selettivo alberature e sfalcio sulle sponde	PIEVE SANTO STEFANO	AR	FIUME TEVERE E AFFLUENTI DELLA DIGA IN SINISTRA	A	08 - ago24	dic24	16.094,60 €	NO
2024CB2E1054	Taglio selettivo alberature e sfalcio sulle arginature e sulle sponde	CORTONA	AR	TORRENTE SEANO E TORRENTE NICCONNE, E AFFLUENTI	A	09 - set24	dic24	109.706,22 €	PARZIALMENTE
2024CB2E1055	Taglio selettivo alberature e sfalcio sulle sponde	CAPRESE MICHELANGELO	AR	TORRENTE SINGERNA E AFFLUENTI (MONTE)	A	09 - set24	dic24	21.372,98 €	NO
2024CB2E1056	Taglio selettivo alberature e sfalcio sulle sponde	CAPRESE MICHELANGELO	AR	TORRENTE SINGERNA E AFFLUENTI (VALLE)	A	09 - set24	dic24	11.947,32 €	NO
2024CB2E1057	Taglio selettivo alberature e sfalcio sulle arginature e sulle sponde	ANGHIARI	AR	TORRENTE SOVARA E AFFLUENTI (MONTE)	A	08 - ago24	dic24	17.380,80 €	PARZIALMENTE
2024CB2E1058	Taglio selettivo alberature e sfalcio sulle arginature e sulle sponde	MONTERCHI E ANGHIARI	AR	TORRENTE SOVARA E AFFLUENTI (VALLE)	A	07 - lug24	dic24	144.796,61 €	PARZIALMENTE
2024CB2E1059	Taglio selettivo alberature e sfalcio sulle sponde	SESTINO	AR	FIUME FOGLIA E AFFLUENTI	A	06 - giu24	dic24	60.860,60 €	NO
2024CB2E1060	Taglio selettivo alberature e sfalcio sulle sponde	BADIA TEDALDA	AR	FIUME MARECCHIA E AFFLUENTI	A	07 - lug24	dic24	22.404,93 €	NO
2024CB2A1001	sfalcio, manutenzione opere e manufatti	AREZZO	AR	TORRENTE CASTRO	A+B	lug24	dic24	15.000,00 €	
2024CB2A1003	sfalcio, manutenzione opere e manufatti	BUCINE	AR	TORRENTE AMBRA	A+B	ago24	dic24	20.000,00 €	
2024CB2A1004	sfalcio, manutenzione opere e manufatti	AREZZO	AR	TORRENTE BICCHIERAIA	A+B	giu24	dic24	10.000,00 €	
2024CB2A1005	sfalcio, manutenzione opere e manufatti	FIGLINE INCISA VALDARNO	FI	TORRENTE FAELLA	A+B	lug24	dic24	30.000,00 €	
2024CB2P1001	funzionamento e manutenzione idrovore manufatti	CASTIGLION FIORENTINO	AR	FOSSO DEL TOPICCIOLO	B	gen 24	dic24	5.000,00 €	
2024CB2P1002	sostituzione porzioni ammalorate, rimozione materiale trattenuto	REGGELLO	FI	TORRENTE CHIESIMONE	B	lug 24	dic24	3.000,00 €	
TOT								8.987.326,94 €	

Allegato A - 1 BETA: Interventi di manutenzione ordinaria che necessitano di autorizzazione idraulica ai sensi del R.D. n. 523/1904

CodiceRT	Descrizione intervento	COMUNE	PROVINCIA	Corso d'acqua	Att_24/ Att_punt/A tt_area	Avvio_24	Fine_24	Imp1315_24	Presenza di argini
2024CB2E1006	risagomatura	CASTEL SAN NICCOLO', MONTEMIGNAIO E POPPI	AR	FOSSO ROVELLA, FOSSO DELL'AILOLO, TORRENTE SOLANO E AFFLUENTI	G	05 - mag24	dic24	4.221,45 €	PARZIALMENTE
2024CB2E1010	risagomatura	AREZZO	AR	AFFLUENTI DI DESTRA 1 DEL CANALE MAESTRO DELLA CHIANA	G	07 - lug24	dic24	4.690,50 €	PARZIALMENTE
2024CB2E1013	rimozione sedimenti	AREZZO, CIVITELLA IN VAL DI CHIANA E MONTE SAN SAVINO	AR	AFFLUENTI DI SINISTRA 2 DEL CANALE MAESTRO DELLA CHIANA	C	07 - lug24	dic24	5.237,36 €	PARZIALMENTE
2024CB2E1016	risagomatura	AREZZO	AR	AFFLUENTI DI DESTRA 4 DEL CANALE MAESTRO DELLA CHIANA	G	07 - lug24	dic24	2.124,42 €	PARZIALMENTE
2024CB2E1023	risagomatura	BUCINE E CASTELNUOVO BERARDENGA	AR - SI	TORRENTE AMBRA E AFFLUENTI A MONTE CONFLUENZA TORRENTE TROVE (2)	G	07 - lug24	dic24	4.196,08 €	PARZIALMENTE
2024CB2E1024	rimozione sedimenti	BUCINE, LATERINA PERGINE VALDARNO E MONTEVARCHI	AR	FIUME ARNO, TORRENTE AMBRA (A VALLE CONFLUENZA TORRENTE TROVE (2) E AFFLUENTI	C	07 - lug24	dic24	9.686,46 €	PARZIALMENTE
2024CB2E1025	risagomatura	FIGLINE E INCISA VALDARNO, GREVE IN CHIANTI E SAN GIOVANNI VALDARNO	FI - AR	FIUME ARNO E AFFLUENTI, DAL BORRO DI SAN CIPRIANO AL FOSSO DEL BURCHIO	G	07 - lug24	dic24	129.139,11 €	PARZIALMENTE
2024CB2E1026	rimozione sedimenti	REGGELLO	FI	AFFLUENTI DEL FIUME ARNO, DAL TORRENTE CHIESIMONE AL TORRENTE MARNIA	C	07 - lug24	dic24	167.583,57 €	PARZIALMENTE
2024CB2E1027	risagomatura	CASTELFRANCO PIANDISCO', LORO CIUFFENNA, SAN GIOVANNI VALDARNO E TERRANUOVA BRACCIOLINI	AR	AFFLUENTI DEL FIUME ARNO, DAL TORRENTE CIUFFENNA AL BORRO DI RIOFI DELLE CAVE	G	05 - mag24	dic24	30.958,91 €	PARZIALMENTE
2024CB2E1028	risagomatura	MONTEVARCHI	AR	FIUME ARNO E AFFLUENTI, DAL TORRENTE DOGANA AL BORRO DEL GIGLIO	G	07 - lug24	dic24	14.134,99 €	PARZIALMENTE
2024CB2E1029	risagomatura	CASTELFRANCO PIANDISCO', FIGLINE INCISA VALDARNO E REGGELLO	AR - FI	AFFLUENTI DEL FIUME ARNO, DAL TORRENTE FAELLA AL TORRENTE RESCO	G	07 - lug24	dic24	8.818,14 €	PARZIALMENTE
2024CB2E1031	rimozione sedimenti	CAVRIGLIA, MONTEVARCHI, SAN GIOVANNI VALDARNO, FIGLINE INCISA VALDARNO E TERRANUOVA BRACCIOLINI	AR	FIUME ARNO E AFFLUENTI, DAL BORRO DEL QUERCIO AL BORRO DI SAN CIPRIANO	C	07 - lug24	dic24	57.172,78 €	PARZIALMENTE
2024CB2E1033	rimozione sedimenti	MONTEPULCIANO	SI	TORRENTE SALARCO E AFFLUENTI	C	08 - ago24	dic24	197.560,06 €	PARZIALMENTE
2024CB2E1034	rimozione sedimenti + ripresa scoscedimenti	CASTIGLION FIORENTINO	AR	TORRENTE VINGONE E AFFLUENTI	C+E	04 - apr24	dic24	38.764,36 €	PARZIALMENTE
2024CB2E1035	rimozione sedimenti	CASTIGLION FIORENTINO E CORTONA	AR	AFFLUENTI DEL CANALE DI MONTECCHIO	C	07 - lug24	dic24	466.038,71 €	PARZIALMENTE
2024CB2E1037	rimozione sedimenti + risagomatura	CIVITELLA IN VAL DI CHIANA, FOIANO DELLA CHIANA, LUCIGNANO, MARCIANO DELLA CHIANA E MONTE SAN SAVINO	AR	ESSE DI FOIANO E AFFLUENTI	C+G	07 - lug24	dic24	69.932,44 €	PARZIALMENTE
2024CB2E1039	rimozione sedimenti	LUCIGNANO, RAPOLANO TERME, SINALUNGA E TORRITA DI SIENA	AR - SI	TORRENTE FOENNA E AFFLUENTI	C	08 - ago24	dic24	192.001,08 €	PARZIALMENTE
2024CB2E1040	rimozione sedimenti	CHIUSI	SI	AFFLUENTI DEL LAGO DI CHIUSI	C	07 - lug24	dic24	108.912,94 €	PARZIALMENTE
2024CB2E1041	risagomatura	CHIANCIANO TERME, CHIUSI E MONTEPULCIANO	SI	AFFLUENTI DEL LAGO DI MONTEPULCIANO	G	07 - lug24	dic24	276.352,00 €	PARZIALMENTE
2024CB2E1042	rimozione sedimenti	CORTONA	AR	TORRENTE ESSE, TORRENTE MUCCHIA E AFFLUENTI	C	05 - mag24	dic24	28.650,46 €	PARZIALMENTE
2024CB2E1044	rimozione sedimenti	FOIANO DELLA CHIANA E MARCIANO DELLA CHIANA	AR	AFFLUENTI DELLA FOSSETTA DEL TERCHIO	C	08 - ago24	dic24	9.679,40 €	PARZIALMENTE
2024CB2E1047	risagomatura	PIEVE SANTO STEFANO	AR	FIUME TEVERE E AFFLUENTI, DAL TORRENTE COLLEDESTRO VERSO MONTE	G	07 - lug24	dic24	42.430,22 €	NO
2024CB2E1049	risagomatura	SANSEPOLCRO	AR	FIUME TEVERE E AFFLUENTI IN SINISTRA, A VALLE DELLA DIGA	G	07 - lug24	dic24	202.989,84 €	PARZIALMENTE
2024CB2E1050	risagomatura	AREZZO E MONTERCHI	AR	TORRENTE CERFONE E AFFLUENTI	G	07 - lug24	dic24	24.508,74 €	PARZIALMENTE
2024CB2E1060	risagomatura	BADIA TEDALDA	AR	FIUME MARECCHIA E AFFLUENTI	G	07 - lug24	dic24	40.067,30 €	NO

Allegato A - 1 BETA: Interventi di manutenzione ordinaria che necessitano di autorizzazione idraulica ai sensi del R.D. n. 523/1904

CodiceRT	Descrizione intervento	COMUNE	PROVINCIA	Corso d'acqua	Att_24/ Att_punt/ Att_area	Avvio_24	Fine_24	Imp1315_24	Presenza di argini
2024CB2P1101	sostituzione porzioni ammalorate	MONTERCHI	AR	TORRENTE SOVARA	B	set 24	dic24	28.000,00 €	
2024CB2P1102	ripristino porzioni	ANGHIARI	AR	TORRENTE CERFONE	B	feb 24	dic24	20.000,00 €	
2024CB2P1103	sostituzione porzioni ammalorate	AREZZO	AR	TORRENTE LOTA	B	set 24	dic24	50.000,00 €	
2024CB2P1104	sostituzione porzioni ammalorate	AREZZO	AR	RIO DI POLICIANO	B	mag 24	dic24	30.000,00 €	
2024CB2P1105	sostituzione porzioni ammalorate	AREZZO	AR	RIO BENNATI O DEL MATTO	B	lug 24	dic24	20.000,00 €	
2024CB2P1106	sostituzione porzioni ammalorate	BIBBIENA	AR	TORRENTE ARCHIANO	B	set 24	dic24	25.000,00 €	
2024CB2P1107	sostituzione porzioni ammalorate	POPPI	AR	FOSSO DI CAMPITELLO	B	ago 24	dic24	12.000,00 €	
2024CB2P1108	sostituzione porzioni ammalorate	POPPI	AR	FOSSO D'ISOLA	B	ago 24	dic24	10.000,00 €	
2024CB2P1109	sostituzione porzioni ammalorate	CASTEL SAN NICCOLO'	AR	TORRENTE SOLANO	B	ago 24	dic24	45.000,00 €	
2024CB2P1110	sostituzione porzioni ammalorate	POPPI	AR	FIUME ARNO	B	feb 24	dic24	100.000,00 €	
2024CB2P1111	sostituzione porzioni ammalorate	POPPI	FI	TORRENTE ROIESINE	B	set 24	dic24	18.000,00 €	
2024CB2P1112	sostituzione porzioni ammalorate	POPPI E BIBBIENA	FI	FIUME ARNO	B	ago 24	dic24	40.000,00 €	
2024CB2P1113	sostituzione porzioni ammalorate	ORTIGNANO RAGGIOLO	FI	TORRENTE TEGGINA	B	set 24	dic24	20.000,00 €	
2024CB2P1114	sostituzione porzioni ammalorate	ORTIGNANO RAGGIOLO	AR	TORRENTE TEGGINA	B	set 24	dic24	20.000,00 €	
2024CB2P1115	sostituzione porzioni ammalorate	BIBBIENA	AR	TORRENTE ARCHIANO	B	ago 24	dic24	40.000,00 €	
2024CB2P1116	sostituzione porzioni ammalorate	TALLA	AR	TORRENTE LAVANZONE	B	set 24	dic24	25.000,00 €	
2024CB2P1117	sostituzione porzioni ammalorate	BIBBIENA	AR	TORRENTE ARCHIANO	B	set 24	dic24	30.000,00 €	
2024CB2P1118	sostituzione porzioni ammalorate	SESTINO	AR	FOSSO ROSSO	B	ago 24	dic24	10.000,00 €	
2024CB2P1119	sostituzione porzioni ammalorate	SESTINO	AR	FOSSO ROSSO	B	ago 24	dic24	10.000,00 €	
2024CB2P1120	sostituzione porzioni ammalorate	AREZZO	AR	TORRENTE SAN CHIMENTO	B	set 24	dic24	15.000,00 €	
2024CB2P1121	espurgo vasca a valle briglia	MONTEPULCIANO	SI	TORRENTE SALARCO	B+C	ago 24	dic24	25.000,00 €	
2024CB2P1122	sostituzione porzioni ammalorate	TERRANUOVA BRACCIOLINI	AR	BORRO DELLO SCURAGNOLO	B	mag 24	dic24	15.000,00 €	
2024CB2P1123	sostituzione porzioni ammalorate	REGGELLO	FI	TORRENTE RESCO	B	set 24	dic24	15.000,00 €	
2024CB2P1124	rimozione materiale trattenuto	REGGELLO	FI	BORRO DI MASSA NERA	B+C	mag 24	dic24	8.000,00 €	
2024CB2P1125	sostituzione porzioni ammalorate	ANGHIARI	AR	FOSSO DI RIMAGGIO (16)	B	set 24	dic24	20.000,00 €	
2024CB2P1126	ripristino porzioni	ANGHIARI	AR	FOSSO DI RIMAGGIO (16)	B	set 24	dic24	10.000,00 €	
2024CB2P1127	ripristino porzioni	ANGHIARI	AR	AV11685	B	set 24	dic24	10.000,00 €	
	INTERVENTI PUNTUALI URGENTI SU TUTTO IL COMPRESORIO							456.000,00 €	
TOT								3.262.851,32 €	

Allegato A - 3

CodiceRT	Descrizione intervento	COMUNE	PROVINCIA	Corso d'acqua	Att_24/Att_punt/Att_area	Avvio_24	Fine_24	Imp_24	Presenza di argini
2022CB2E1001	Vigilanza	BIBBIENA	AR	FIUME ARNO, TORRENTE ARCHIANO E AFFLUENTI	H	gen24	dic24	2.868,82 €	PARZIALMENTE
2022CB2E1002	Vigilanza	PRATOVECCHIO STIA	AR	FOSSO DELLE PILLOZZE	H	gen24	dic24	1.577,71 €	NO
2022CB2E1003	Vigilanza	PRATOVECCHIO STIA	AR	FIUME ARNO E AFFLUENTI ARNO A MONTE DI STIA IN SINISTRA	H	gen24	dic24	2.584,44 €	NO
2022CB2E1004	Vigilanza	BIBBIENA, CASTEL FOCOIGNANO, CHITIGNANO, CHIUSI DELLA VERNA	AR	FIUME ARNO, TORRENTE CORSALONE, TORRENTE RASSINA E AFFLUENTI	H	gen24	dic24	4.112,85 €	NO
2022CB2E1005	Vigilanza	CASTEL FOCOIGNANO E TALLA	AR	TORRENTE SALUTIO E AFFLUENTI	H	gen24	dic24	2.344,77 €	PARZIALMENTE
2022CB2E1006	Vigilanza	CASTEL SAN NICCOLO', MONTEMIGNAIO E POPPI	AR	FOSSO ROVELLA, FOSSO DELL'AIULO, TORRENTE SOLANO E AFFLUENTI	H	gen24	dic24	3.789,53 €	PARZIALMENTE
2022CB2E1007	Vigilanza	SUBBIANO, BIBBIENA, ORTIGNANO RAGGIOLO, CASTEL FOCOIGNANO E POPPI	AR	FIUME ARNO, FOSSO DEL PANTANO, TORRENTE SOLIGGINE E AFFLUENTI	H	gen24	dic24	1.042,13 €	PARZIALMENTE
2022CB2E1008	Vigilanza	BIBBIENA, PRATOVECCHIO STIA E POPPI	AR	FIUME ARNO, TORRENTE ROIESINE E AFFLUENTI	H	gen24	dic24	2.487,33 €	PARZIALMENTE
2022CB2E1009	Vigilanza	ORTIGNANO RAGGIOLO E POPPI	AR	TORRENTE TEGGINA E AFFLUENTI	H	gen24	dic24	1.992,95 €	PARZIALMENTE
2022CB2E1010	Vigilanza	AREZZO	AR	AFFLUENTI DI DESTRA 1 DEL CANALE MAESTRO DELLA CHIANA	H	gen24	dic24	2.402,17 €	PARZIALMENTE
2022CB2E1011	Vigilanza	MARCIANO DELLA CHIANA E MONTE SAN SAVINO	AR	AFFLUENTI DI SINISTRA 1 DEL CANALE MAESTRO DELLA CHIANA	H	gen24	dic24	1.093,47 €	PARZIALMENTE
2022CB2E1012	Vigilanza	AREZZO	AR	AFFLUENTI DI DESTRA 2 DEL CANALE MAESTRO DELLA CHIANA	H	gen24	dic24	1.754,87 €	PARZIALMENTE
2022CB2E1013	Vigilanza	AREZZO, CIVITELLA IN VAL DI CHIANA E MONTE SAN SAVINO	AR	AFFLUENTI DI SINISTRA 2 DEL CANALE MAESTRO DELLA CHIANA	H	gen24	dic24	1.577,67 €	PARZIALMENTE
2022CB2E1014	Vigilanza	AREZZO	AR	AFFLUENTI DI DESTRA 3 DEL CANALE MAESTRO DELLA CHIANA	H	gen24	dic24	1.404,03 €	PARZIALMENTE
2022CB2E1015	Vigilanza	AREZZO	AR	AFFLUENTI DI SINISTRA 3 DEL CANALE MAESTRO DELLA CHIANA	H	gen24	dic24	1.793,16 €	NO
2022CB2E1016	Vigilanza	AREZZO	AR	AFFLUENTI DI DESTRA 4 DEL CANALE MAESTRO DELLA CHIANA	H	gen24	dic24	2.596,34 €	PARZIALMENTE
2022CB2E1017	Vigilanza	AREZZO E SUBBIANO	AR	FIUME ARNO E CORSI D'ACQUA VERSANTE ALPE DI CATENAIA	H	gen24	dic24	2.239,69 €	PARZIALMENTE
2022CB2E1018	Vigilanza	AREZZO E SUBBIANO	AR	TORRENTE CHIASSA E AFFLUENTI	H	gen24	dic24	3.028,48 €	NO
2022CB2E1019	Vigilanza	CAPOLONA	AR	AFFLUENTI DI DESTRA DEL FIUME ARNO	H	gen24	dic24	1.889,43 €	NO
2022CB2E1020	Vigilanza	CASTIGLION FIBOCCHI E LATERINA PERGINE VALDARNO	AR	FOSSO DI SAN PIETRO, TORRENTE BREGINE E AFFLUENTI	H	gen24	dic24	2.236,34 €	NO
2022CB2E1021	Vigilanza	LATERINA PERGINE VALDARNO	AR	BORRO DEL GANASCIONE	H	gen24	dic24	1.359,48 €	NO
2022CB2E1022	Vigilanza	LORO CIUFFENNA E TERRANUOVA BRACCIOLINI	AR	AFFLUENTI DEL FIUME ARNO, DAL TORRENTE AGNA AL BORRO DEL TASSO	H	gen24	dic24	3.203,04 €	NO
2022CB2E1023	Vigilanza	BUCINE E CASTELNUOVO BERARDENGA	AR - SI	TORRENTE AMBRA E AFFLUENTI A MONTE CONFLUENZA TORRENTE TROVE (2)	H	gen24	dic24	3.421,48 €	PARZIALMENTE
2022CB2E1024	Vigilanza	BUCINE, LATERINA PERGINE VALDARNO E MONTEVARCHI	AR	FIUME ARNO, TORRENTE AMBRA (A VALLE CONFLUENZA TORRENTE TROVE (2) E AFFLUENTI	H	gen24	dic24	4.084,95 €	PARZIALMENTE
2022CB2E1025	Vigilanza	FIGLINE E INCISA VALDARNO, GREVE IN CHIANTI E SAN GIOVANNI VALDARNO	FI - AR	FIUME ARNO E AFFLUENTI, DAL BORRO DI SAN CIPRIANO AL FOSSO DEL BURCHIO	H	gen24	dic24	3.830,26 €	PARZIALMENTE
2022CB2E1026	Vigilanza	REGGELLO	FI	AFFLUENTI DEL FIUME ARNO, DAL TORRENTE CHIESIMONE AL TORRENTE MARNIA	H	gen24	dic24	2.698,83 €	PARZIALMENTE
2022CB2E1027	Vigilanza	CASTELFRANCO PIANDISCO', LORO CIUFFENNA, SAN GIOVANNI VALDARNO E TERRANUOVA BRACCIOLINI	AR	AFFLUENTI DEL FIUME ARNO, DAL TORRENTE CIUFFENNA AL BORRO DI RIOFI DELLE CAVE	H	gen24	dic24	4.747,91 €	PARZIALMENTE
2022CB2E1028	Vigilanza	MONTEVARCHI	AR	FIUME ARNO E AFFLUENTI, DAL TORRENTE DOGANA AL BORRO DEL GIGLIO	H	gen24	dic24	2.401,11 €	PARZIALMENTE

Allegato A - 3

CodiceRT	Descrizione intervento	COMUNE	PROVINCIA	Corso d'acqua	Att_24/Att_punt/Att_area	Avvio_24	Fine_24	Imp_24	Presenza di argini
2022CB2E1029	Vigilanza	CASTELFRANCO PIANDISCO', FIGLINE E INCISA VALDARNO E REGGELLO	AR - FI	AFFLUENTI DEL FIUME ARNO, DAL TORRENTE FAELLA AL TORRENTE RESCO	H	gen24	dic24	2.646,32 €	PARZIALMENTE
2022CB2E1030	Vigilanza	RIGNANO SULL'ARNO E REGGELLO	FI	FIUME ARNO E AFFLUENTI, DAL FOSCO DEL SELCETO VERSO VALLE	H	gen24	dic24	2.420,89 €	NO
2022CB2E1031	Vigilanza	CAVRIGLIA, MONTEVARCHI, SAN GIOVANNI VALDARNO, FIGLINE INCISA VALDARNO E TERRANUOVA BRACCIOLINI	AR	FIUME ARNO E AFFLUENTI, DAL BORRO DEL QUERCIO AL BORRO DI SAN CIPRIANO	H	gen24	dic24	2.939,99 €	PARZIALMENTE
2022CB2E1032	Vigilanza	PELAGO E REGGELLO	FI	AFFLUENTI DEL FIUME ARNO, DAL BORRO DI CILIANA VERSO VALLE	H	gen24	dic24	2.231,84 €	NO
2022CB2E1033	Vigilanza	MONTEPULCIANO	SI	TORRENTE SALARCO E AFFLUENTI	H	gen24	dic24	1.294,80 €	PARZIALMENTE
2022CB2E1034	Vigilanza	CASTIGLION FIORENTINO	AR	TORRENTE VINGONE E AFFLUENTI	H	gen24	dic24	2.555,20 €	PARZIALMENTE
2022CB2E1035	Vigilanza	CASTIGLION FIORENTINO E CORTONA	AR	AFFLUENTI DEL CANALE DI MONTECCHIO	H	gen24	dic24	5.812,74 €	PARZIALMENTE
2022CB2E1036	Vigilanza	MONTEPULCIANO, CORTONA E TORRITA DI SIENA	SI	AFFLUENTI DEL CANALE MAESTRO DELLA CHIANA	H	gen24	dic24	2.892,58 €	PARZIALMENTE
2022CB2E1037	Vigilanza	CIVITELLA IN VAL DI CHIANA, FOIANO DELLA CHIANA, LUCIGNANO, MARCIANO DELLA CHIANA E MONTE SAN SAVINO	AR	ESSE DI FOIANO E AFFLUENTI	H	gen24	dic24	6.853,74 €	PARZIALMENTE
2022CB2E1038	Vigilanza	FOIANO DELLA CHIANA E SINALUNGA	AR - SI	TORRENTE BAREGNO E AFFLUENTI	H	gen24	dic24	952,42 €	PARZIALMENTE
2022CB2E1039	Vigilanza	LUCIGNANO, RAPOLANO TERME, SINALUNGA E TORRITA DI SIENA	AR - SI	TORRENTE FOENNA E AFFLUENTI	H	gen24	dic24	6.712,74 €	PARZIALMENTE
2022CB2E1040	Vigilanza	CHIUSI	SI	AFFLUENTI DEL LAGO DI CHIUSI	H	gen24	dic24	939,53 €	PARZIALMENTE
2022CB2E1041	Vigilanza	CHIANCIANO TERME, CHIUSI E MONTEPULCIANO	SI	AFFLUENTI DEL LAGO DI MONTEPULCIANO	H	gen24	dic24	3.637,79 €	PARZIALMENTE
2022CB2E1042	Vigilanza	CORTONA	AR	TORRENTE ESSE, TORRENTE MUCCHIA E AFFLUENTI	H	gen24	dic24	4.382,41 €	PARZIALMENTE
2022CB2E1043	Vigilanza	CORTONA	AR	AFFLUENTI ALLACCIANTE DI DESTRA	H	gen24	dic24	1.397,19 €	NO
2022CB2E1044	Vigilanza	FOIANO DELLA CHIANA E MARCIANO DELLA CHIANA	AR	AFFLUENTI DELLA FOSSETTA DEL TERCHIO	H	gen24	dic24	1.415,18 €	PARZIALMENTE
2022CB2E1045	Vigilanza	CORTONA	AR	AFFLUENTI DEL LAGO TRASIMENO	H	gen24	dic24	41,41 €	NO
2022CB2E1046	Vigilanza	PIEVE SANTO STEFANO	AR	AFFLUENTI DEL FIUME TEVERE, DAL TORRENTE ANCIONE VERSO MONTE	H	gen24	dic24	1.000,86 €	PARZIALMENTE
2022CB2E1047	Vigilanza	PIEVE SANTO STEFANO	AR	FIUME TEVERE E AFFLUENTI, DAL TORRENTE COLLEDESTRO VERSO MONTE	H	gen24	dic24	1.388,09 €	NO
2022CB2E1048	Vigilanza	ANGHIARI E SANSEPOLCRO	AR	AFFLUENTI DEL FIUME TEVERE IN DESTRA, A VALLE DELLA DIGA	H	gen24	dic24	1.891,64 €	NO
2022CB2E1049	Vigilanza	SANSEPOLCRO	AR	FIUME TEVERE E AFFLUENTI IN SINISTRA, A VALLE DELLA DIGA	H	gen24	dic24	2.753,91 €	PARZIALMENTE
2022CB2E1050	Vigilanza	AREZZO E MONTERCHI	AR	TORRENTE CERFONE E AFFLUENTI	H	gen24	dic24	5.790,78 €	PARZIALMENTE
2022CB2E1051	Vigilanza	AREZZO E MONTERCHI	AR	AFFLUENTI DEL TEVERE E DELLA DIGA IN DESTRA	H	gen24	dic24	404,14 €	NO
2022CB2E1052	Vigilanza	PIEVE SANTO STEFANO	AR	FIUME TEVERE E AFFLUENTI DELLA DIGA IN SINISTRA	H	gen24	dic24	1.981,50 €	NO
2022CB2E1053	Vigilanza	CORTONA	AR	TORRENTE MINIMELLA E AFFLUENTI	H	gen24	dic24	2.290,52 €	PARZIALMENTE
2022CB2E1054	Vigilanza	CORTONA	AR	TORRENTE SEANO E TORRENTE NICCONI, E AFFLUENTI	H	gen24	dic24	2.396,76 €	PARZIALMENTE
2022CB2E1055	Vigilanza	CAPRESE MICHELANGELO, CHIUSI DELLA VERNA E PIEVE SANTO STEFANO	AR	TORRENTE SINGERNA A MONTE CONFLUENZA CON FOSCO DI CAMAIANO	H	gen24	dic24	1.017,93 €	NO
2022CB2E1056	Vigilanza	CAPRESE MICHELANGELO	AR	TORRENTE SINGERNA E AFFLUENTI	H	gen24	dic24	1.541,80 €	NO

Allegato A - 3

CodiceRT	Descrizione intervento	COMUNE	PROVINCIA	Corso d'acqua	Att_24/Att_punt/Att_area	Avvio_24	Fine_24	Imp_24	Presenza di argini
2022CB2E1057	Vigilanza	ANGHIARI	AR	TORRENTE SOVARA E AFFLUENTI (MONTE)	H	gen24	dic24	1.952,18 €	PARZIALMENTE
2022CB2E1058	Vigilanza	MONTERCHI E ANGIARI	AR	TORRENTE SOVARA E AFFLUENTI (VALLE)	H	gen24	dic24	1.817,16 €	PARZIALMENTE
2022CB2E1059	Vigilanza	SESTINO	AR	FIUME FOGLIA E AFFLUENTI	H	gen24	dic24	1.130,78 €	NO
2022CB2E1060	Vigilanza	BADIA TEDALDA	AR	FIUME MARECCHIA E AFFLUENTI	H	gen24	dic24	2.026,75 €	NO
2022CB2E1061	Vigilanza	BADIA TEDALDA E SESTINO	AR	AFFLUENTI DEL FIUME METAURO	H	gen24	dic24	606,60 €	NO
2022CB2E1062	Vigilanza	BADIA TEDALDA E SESTINO	AR	TORRENTE PRESALE E AFFLUENTI	H	gen24	dic24	1.109,19 €	NO
TOT								150.790,59 €	

Allegato A - 5

CodiceRT	Descrizione intervento	COMUNE	PROVINCIA	Corso d'acqua	Att_24/ Att_punt/ Att_area	Avvio_24	Fine_24	Imp_24	Presenza di argini
2024CB2P2002	Attività di manutenzione, esercizio e vigilanza dei Distretti irrigui n. 1, n. 7, n.8, n. 21 e n. 42-43 del Sistema occidentale di Montedoglio	AREZZO, CASTIGLION FIORENTINO, CIVITELLA IN VAL DI CHIANA, MONTEPULCIANO E MONTE SAN SAVINO	AR-SI	-	H	gen24	dic24	350.000,00 €	-
TOT								350.000,00 €	

Allegato B: Documento di sintesi

Attività di cui all'art. 26 comma 2 della L.R. 79/2012	Importo	Fonte finanziamento	Indicazioni sulla copertura finanziaria delle somme
lett. a) attività manutenzione ordinaria reticolo, opere di bonifica, opere idrauliche di 3a, 4 ^a , 5a cat. (totale dell'allegato A-1)	€ 12.250.178,26	Ruolo di contribuenza	
lett. b) attività di manutenzione straordinaria opere di bonifica (totale dell'allegato A-2)	€ 0,00		
lett. c) attività di esercizio e vigilanza opere di bonifica;(totale dell'allegato A-3)	€ 150.790,59	Ruolo di contribuenza	
lett. e) nuove opere pubbliche di bonifica e idrauliche di quarta e quinta categoria; (totale dell'allegato A-4)	€ 0,00		
lett. f bis) manutenzione ordinaria, esercizio, vigilanza, ecc. acque per fini agricoli (totale dell'allegato A-5)	€ 350 000	UTENZE IRRIGUE	

TOT : 12.750.968,85

Allegato C: Cartografie

Le cartografie vengono allegare al Piano in formato shp file.

Cartografia 1) Lo shp file lineare, coincidente con il reticolo approvato con D.C.R.T. n. 57/2013 e s.m.i., contiene, in particolare, i seguenti campi:

- Argini: assume il valore SI/NO/Parzialmente a seconda delle caratteristiche del tratto
- AP_2024: si tratta del campo Att_prog_2024. Assume il valore “SI” se il tratto è oggetto sia di vigilanza che di manutenzione programmata nel 2024, con indicazione del numero di tagli, mentre assume il valore “NO” per i tratti oggetto di attività non programmata intesa come attività di vigilanza e controllo, oltre agli eventuali “passaggi” definiti dalla DGRT 1315/2019.
- Avvio_24: presunta consegna dei lavori all’interno del Codice RT
- Fine_24: presunta ultimazione dei lavori all’interno del Codice RT
- Att_24: tipo di attività, come da elenco di cui all’Allegato C della DGRT 1374/2017
- Codice RT: definito come stabilito dall’Allegato C della DGRT 1374/2017
- Imp_v_24: costi previsti per la vigilanza nel 2024 nel tratto di corso d’acqua
- Imp1315_24: costi previsti nel 2024 su quel tratto di corso d’acqua per l’attività definita dal campo “Att_24” – calcolo eseguito con i *costi standard* riportati alla tabella a pag 27 della DGRT 1315/2019

Cartografia 2) Lo shp file puntuale contiene, in particolare, i seguenti campi:

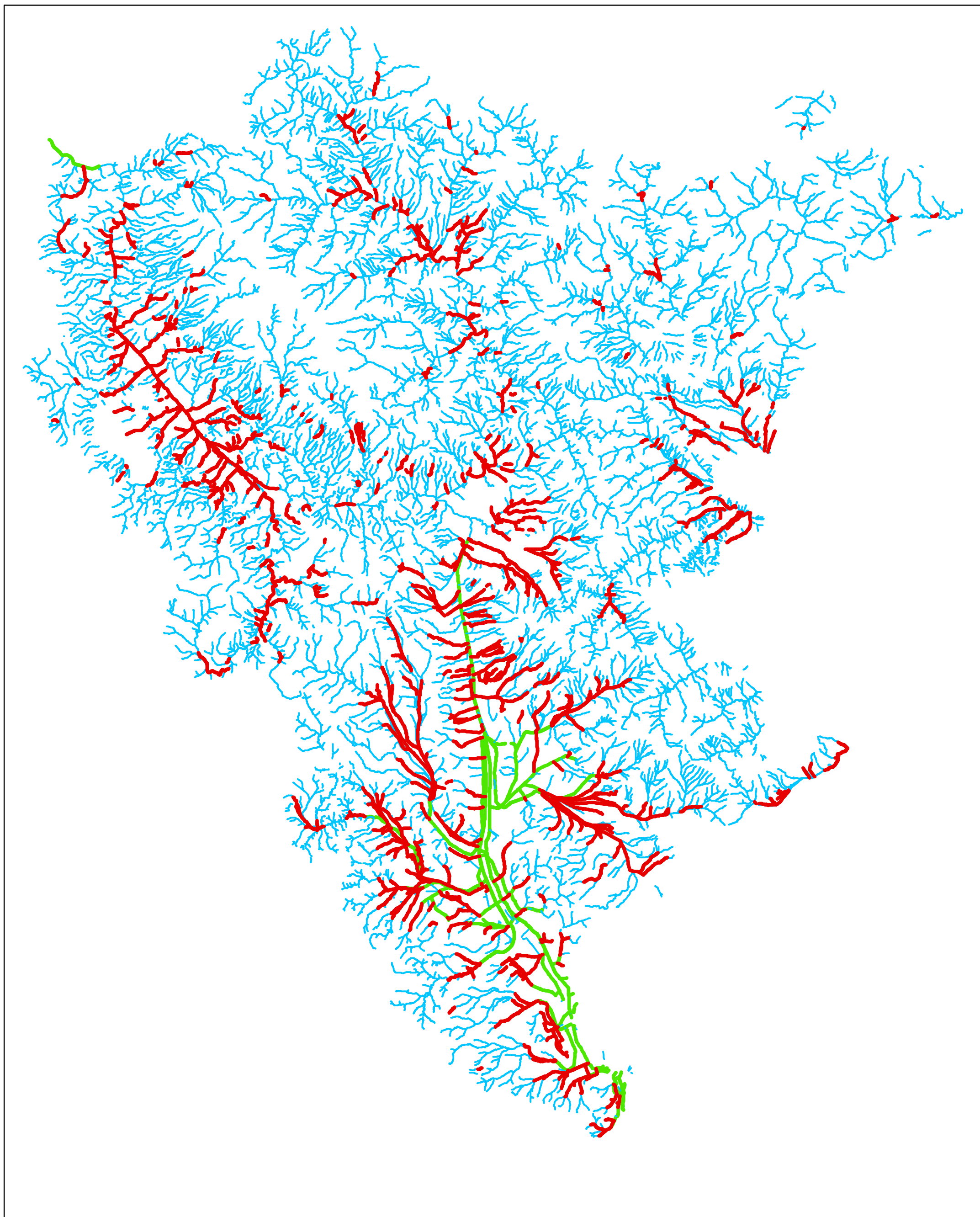
- Att_punt: tipo di attività, come da elenco di cui all’Allegato C della DGRT 1374/2017
- Codice RT: definito come stabilito dall’Allegato C della DGRT 1374/2017
- Imp_24: costi previsti nel 2024 su quell’opera puntuale per l’attività definita dal campo “Att_punt”
- Avvio_24: presunta consegna dei lavori
- Fine_24: presunta ultimazione dei lavori

All’interno della Cartografia 2) si rappresentano anche le opere areali (casce di espansione e vasche di sedimentazione) con lo shp file areale contenente, in particolare, i seguenti campi:

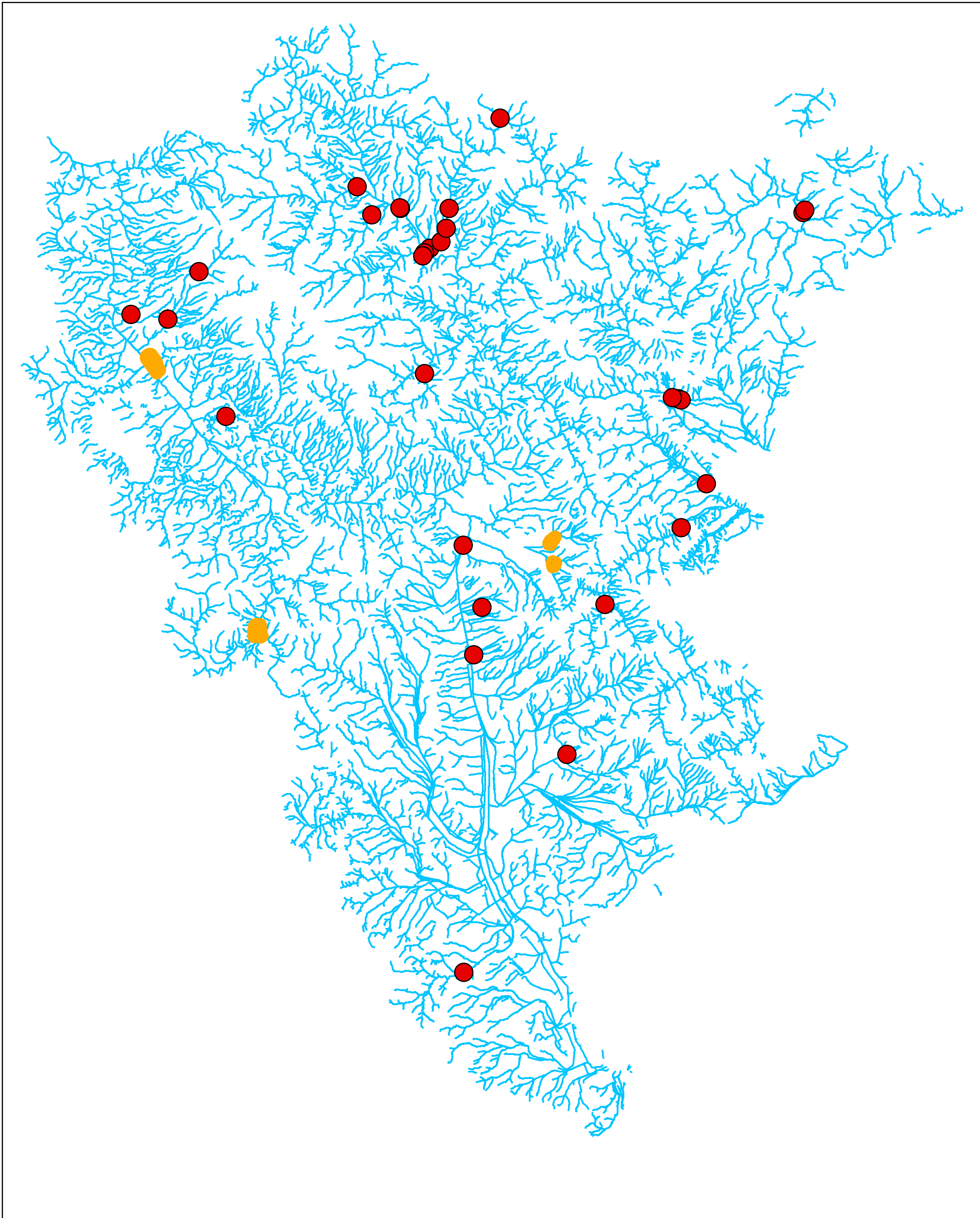
- Att_area: tipo di attività, come da elenco di cui all’Allegato C della DGRT 1374/2017

- Codice RT: definito come stabilito dall'Allegato C della DGRT 1374/2017
- Imp_24: costi previsti nel 2024 su quell'opera areale per l'attività definita dal campo "Att_area"
- Avvio_24: presunta consegna dei lavori
- Fine_24: presunta ultimazione dei lavori




Piano delle Attività di Bonifica 2024 - Manutenzione ordinaria dei corsi d'acqua



Piano delle Attività di Bonifica 2024 - Manutenzione ordinaria delle opere



1:300.000

-  Opere areali
-  Opere puntuali
-  Reticolo di gestione

Allegato 2 Elenco ricognitivo interventi NON AVENTI copertura finanziaria

TITOLO	TIP.	UBICAZ. BACINO	IMPORTO	QUOTA REGIONE	QUOTA CONSORZIO	DESCRIZIONE	PRIORITA'
Realizzazione della rete irrigua del Distretto 44 del Sistema occidentale "Montedoglio"	lett. e)		€ 18.500.000,00			Realizzazione di rete irrigua a completamento di schema irriguo Montedoglio	
Realizzazione della rete irrigua del Distretto 22 del Sistema occidentale "Montedoglio"	lett. e)		€ 32.000.000,00			Realizzazione di rete irrigua a completamento di schema irriguo Montedoglio	
Realizzazione della rete irrigua del Distretto 9 del Sistema occidentale "Montedoglio"	lett. e)		€ 19.000.000,00			Realizzazione di rete irrigua a completamento di schema irriguo Montedoglio	
Rete di distribuzione del Distretto irriguo n. 23 del Sistema occidentale di " Montedoglio" nei comuni di Foiano della Chiana e Castiglion Fiorentino- Stralcio 2+3	lett. e)		€ 22.105.000,00			Realizzazione di rete irrigua a completamento di schema irriguo Montedoglio	
Rete di distribuzione del Distretto irriguo n. 23 del Sistema occidentale di " Montedoglio" nei comuni di Foiano della Chiana e Castiglion Fiorentino- Stralcio 1	lett. e)		€ 15.085.491,35			Realizzazione di rete irrigua a completamento di schema irriguo Montedoglio	
Rete di distribuzione del Distretto irriguo 38-39 del Sistema occidentale di " Montedoglio" nei comuni di Cortona, Sinalunga, Torrita di Siena e Montepulciano	lett. e)		€ 39.000.000,00			Realizzazione di rete irrigua a completamento di schema irriguo Montedoglio	
Miglioramento della rete di distribuzione e installazione di sistemi di controllo e di misura per l'efficientamento dell'irrigazione del Distretto n.21	lett. b)		€ 910.000,00			Riqualificazione del distretto irriguo n° 21 con ampliamento e ristrutturazione del sistema di telecontrollo e monitoraggio.	
Invaso artificiale con sbarramento sul Torrente Ambra presso Castello di Montalto nei Comuni di Bucine (AR) e Castelnuovo Berardenga (SI)	lett. e)	ARNO	€ 45.000.000,00				
Sistemazione idraulica del Rio Basso in loc. Cesa nel Comune di Marciano della Chiana (AR)	lett. b) lett. e)	ARNO	€ 600.000,00				
Torrente Chiassa, Manutenzione Straordinaria - completamento e rifacimento di difese spondali dal Chiaveretto alla confluenza in Arno	lett. b) lett. e)	ARNO	€ 800.000,00				
Interventi di ripristino delle sponde e delle opere idrauliche sul Borro delle Ville e affluenti nei comuni di San Giovanni Valdarno e Terranuova Bracciolini (AR)	lett. b) lett. e)	ARNO	€ 800.000,00				
Ripristino di difese di sponda nel Torrente Talla - Salutio in località Molino delle Rocche e Salutio nei Comuni di Talla e Castel Focognano (AR)	lett. b) lett. e)	ARNO	€ 250.000,00				
Ripristino di preesistente e naturale collegamento idrografico compreso inquadramento idrologico-idraulico nell'area Nord della città di Arezzo	lett. b) lett. e)	ARNO	€ 1.000.000,00				
Interventi a completamento della sistemazione idraulica del Fosso di Marcena e riassetto del reticolo idraulico minore e della rete scolante nell'area compresa tra il Fosso di Liena e il Fosso di Marcena, nel Comune di Arezzo	lett. b) lett. e)	ARNO	€ 1.200.000,00				
Riassetto idraulico del Torrente Frassina e Antria e del Torrente Maspino e completamento della sistemazione idraulica delle acque basse e del reticolo minore, nelle località di Ceciliano, Ca' de Cio, Antria nel comune di Arezzo	lett. b) lett. e)	ARNO	€ 2.800.000,00				
Ripristino del riassetto idraulico del Fosso Reale in Comune di Montevarchi	lett. b) lett. e)	ARNO	€ 800.000,00				
Riassetto idraulico della Reglia del Molini e delle altre acque basse in Comune di Anghiari e Sansepolcro	lett. b) lett. e)	TEVERE	€ 1.000.000,00				
Progetto n. 02/14 – "Consolidamento e ringrosso dell'argine destro dei Torrenti Vingone e Cilone in Comune di Castiglion Fiorentino (AR)"	lett. b) lett. e)	ARNO	€ 700.000,00				
Ripristino della sezione idraulica del Fosso Reggiaio nel comune di Lucignano (AR)	lett. b) lett. e)	ARNO	€ 97.200,00				
Lavori urgenti di ripristino di un'erosione spondale in sponda sinistra del Fiume Arno (AR)	lett. b) lett. e)	ARNO	€ 1.300.000,00				
Ripristino della sezione idraulica del Torrente Ambra in loc. Levane nel Comune di Montevarchi (AR)	lett. b) lett. e)	ARNO	€ 400.000,00				
Sistemazione idraulica del Fosso Liccia in Comune di Monte San Savino (AR)	lett. b) lett. e)	ARNO	€ 400.000,00				
Interventi per il miglioramento del regime delle acque e sistemazione idraulica nel bacino del Rio di Policiano in Comune di Arezzo (AR)	lett. b) lett. e)	ARNO	€ 1.500.000,00				
Interventi per il miglioramento del regime delle acque e sistemazione idraulica del bacino Rio delle Lame, Rio della Valle (2) e affluenti, in Comune di Arezzo	lett. b) lett. e)	ARNO	€ 700.000,00				
Interventi per il miglioramento del regime delle acque e sistemazione idraulica del bacino Rio dell'Olmo (2) e Rio di Sant'Antonio (2), in Comune di Arezzo	lett. b) lett. e)	ARNO	€ 700.000,00				
Interventi per il miglioramento del regime delle acque e sistemazione idraulica del bacino Rio Lama (3), Rio Bennati o del Matto e affluenti minori, in Comune di Arezzo	lett. b) lett. e)	ARNO	€ 700.000,00				
Interventi per il miglioramento del regime delle acque e sistemazione idraulica nel bacino del Rio di Policiano in Comune di Arezzo	lett. b) lett. e)	ARNO	€ 1.000.000,00				

Ripristino delle difese idrauliche dal Rio di Cese sull'abitato di Terontola in Comune di Cortona	lett. b) lett. e)	ARNO	€ 1.200.000,00				
Lavori di stabilizzazione dell'alveo dei fossi Rielle e Botusso nel comune di Chiusi	lett. b) lett. e)	ARNO	€ 1.200.000,00				
Consolidamento delle sponde e delle arginature del Torrente Esse in Comune di Monte San Savino	lett. b) lett. e)	ARNO	€ 700.000,00				
Sistemazione idraulica del Torrente Resco nei comuni di Castelfranco Piandiscò (AR) e Reggello (FI) con ripristino sponde in loc. Vaggio	lett. b) lett. e)	ARNO	€ 600.000,00				
Consolidamento delle sponde del Torrente Bregine in Comune di Castiglion Fibocchi	lett. b) lett. e)	ARNO	€ 250.000,00				
Ripristino di difesa spondale in gabbioni sul Torrente Salutio tra i Comuni di Castel Focognano e Subbiano	lett. b) lett. e)	ARNO	€ 250.000,00				
Sistemazione di una briglia sul Torrente Rifiglio in loc. Battifolle, Comune di Castel San Niccolò	lett. b) lett. e)	ARNO	€ 150.000,00				
Realizzazione di una nuova opera di difesa spondale nei pressi dell'abitato di Pagliericcio, Comune di Castel San Niccolò lungo il Torrente Solano	lett. b) lett. e)	ARNO	€ 70.000,00				
Ripristino di una soglia e di una difesa di sponda in gabbioni lungo il Torrente Roiesine in loc. Ponte a Poppi, Comune di Poppi	lett. b) lett. e)	ARNO	€ 200.000,00				
Lavori di riassetto idraulico del tratto finale del Rio Affrico con riapertura del tombamento fino alla confluenza nel Torrente Solano presso il centro abitato di Strada in Casentino, Comune di Castel San Niccolò	lett. b) lett. e)	ARNO	€ 600.000,00				
Sistemazione di varie briglie in muratura lungo il Fosso d'Isola tra le loc. Fiume d'Isola e Badia Prataglia, Comune di Poppi	lett. b) lett. e)	ARNO	€ 150.000,00				
Ripristino di opere di difesa spondale in gabbioni lungo il Torrente Teggina in loc. Vignacce nel Comune di Ortignano Raggiolo	lett. b) lett. e)	ARNO	€ 500.000,00				
Interventi di sistemazione con consolidamento delle sponde del Rio del Tegoletto in Comune di Civitella in Val di Chiana	lett. b) lett. e)	ARNO	€ 500.000,00				
Sistemazione idraulica del Rio Frangione in Comune di Monte San Savino (AR)	lett. b) lett. e)	ARNO	€ 600.000,00				
Realizzazione di opere di difesa spondale e ripristino del tratto di valle del Borro del Marancione nel Comune di Arezzo	lett. b) lett. e)	ARNO	€ 300.000,00				
Intervento di sistemazione idraulica del Torrente di Collesecco nel comune di Castiglion Fiorentino (AR).	lett. b) lett. e)	ARNO	€ 400.000,00				
Consolidamento delle opere di protezione di sponda longitudinali del "Torrente Vingone e di alcuni affluenti" in località Val di Chio nel comune di Castiglion Fiorentino (AR)	lett. b) lett. e)	ARNO	€ 600.000,00				
Intervento di consolidamento dell'argine sinistro dell'Allacciante Rii Castiglionesi e Fosso Bigurro in Comune di Castiglion Fiorentino (AR)	lett. b) lett. e)	ARNO	€ 650.000,00				
Calibrazione e consolidamento delle arginature del Rio Renello in Comune di Castiglion Fiorentino (AR)	lett. b) lett. e)	ARNO	€ 800.000,00				
Studio per la mitigazione del rischio idraulico della zona denominata "Pozzo nuovo" nel comune di Castiglion Fiorentino (AR)	lett. b) lett. e)	ARNO	€ 600.000,00				
Intervento di sistemazione idraulica della zona denominata "Case Frappi e "Montecchio" nel comune di Castiglion Fiorentino (AR)	lett. b) lett. e)	ARNO	€ 500.000,00				
Interventi per la mitigazione del rischio idraulico della zona industriale di "Manciano" nel comune di Castiglion Fiorentino (AR)	lett. b) lett. e)	ARNO	€ 650.000,00				
Ripristino del muro di sponda del Borro di Ponterosso in loc. Lo Stecco nel comune di Figline Incisa Valdarno (FI)	lett. b) lett. e)	ARNO	€ 220.000,00				
Interventi di ripristino della sezione idraulica e realizzazione di opere di stabilizzazione delle sponde sul Canale Maestro della Chiana in corrispondenza della briglia degli Ortali, nel Comune di Arezzo (AR)	lett. b) lett. e)	ARNO	€ 500.000,00				
Interventi di sistemazione del Rio di Cozzano e del Rio di Vitiano nei Comuni di Arezzo e Castiglion Fiorentino	lett. b) lett. e)	ARNO	€ 2.500.000,00				
Interventi di ripristino delle sezioni idrauliche e costruzione di nuove opere sull'asta del Torrente Faltognano in Comune di Capolona	lett. b) lett. e)	ARNO	€ 200.000,00				
			€ 223.237.691,35				

Allegato 3 Interventi finanziati con risorse pubbliche extra regionali

Titolo	Strumento finanziatore	Tipologia	Bacino	Importo	ENTE FINANZIATORE - Note
RETE DI DISTRIBUZIONE DEL DISTRETTO IRRIGUO N. 23 DEL SISTEMA OCCIDENTALE DI MONTEDOGLIO NEI COMUNI DI FOIANO DELLA CHIANA E CASTIGLION FIORENTINO (AR) - STRALCIO 1 - LOTTO 1	Legge 178/2020 - D.M. 349272 del 30/07/2021- Atto di Finanziamento Decreto MASAF n. 0356453 del 07/07/2023.	Completamento Schema di Montedoglio - nuova opera	-	6.779.552,09 €	Ente finanziatore: MASAF
D2019EAR0002 RIASETTO IDRAULICO DEL COLLETTORE DI ACQUE BASSE PER IL DRENAGGIO DELL'AREA POSTA A MONTE DELLA LINEA FS IN ZONA VIA SALVADORI E VIA PADRE TEODOSIO E AREA DELLA ZONA DELLA SELLA	ord. N. 82/2020 COMMISSARIO DELEGATO EX OCDPC 611/2019	TIPOLOGIA INTERVENTO "D" (art. 25 D.lgs 1/2018)	FIUME ARNO	1.260.915,00 €	Ente finanziatore: Ministero Transizione Ecologica
D2019EAR0007 RIASETTO IDRAULICO DEL FOSSO CUPINA E LICCIA A MONTE SAN SAVINO (AR)			FIUME ARNO	434.030,00 €	
D2019EAR0008 RIASETTO IDRAULICO IN LOC. POLICIANO A MONTE DELLA SR71			FIUME ARNO	583.610,00 €	
D2019EAR0006 Ripristino sezione idraulica del Torrente Sellina tramite riprofilatura di fondo e delle sponde dalla loc. San Marco fino a circa 1 km oltre via Chiarini - LOTTO 1			FIUME ARNO	514.882,53 €	
D2019EAR0003 Riassetto idraulico dei rii attraversanti il nucleo abitato di Cesa in Comune di Marciano della Chiana.			FIUME ARNO	1.278.090,00 €	
Interventi di ripristino della sezione idraulica e realizzazione di opere di protezione di sponda sul Torrente L'Oreno nei Comuni di Laterina Pergine V.no e Terranuova B.ni (AR)			ord. N. 79/2021 COMMISSARIO DELEGATO EX OCDPC 622/2019	FIUME ARNO	
Adeguamento della sezione idraulica e delle arginature del Borro del Quercio tra la confluenza e la S.R. 69	OCDPC N. 839 del 12 gennaio 2022 - a seguito eventi nov 2019 - interventi definiti con DGR_609_del_30_05_22 - Ordinanza 79/2021 II rimodulazione 2022	FIUME ARNO	300.000,00 €		
09IR021/CI - Ripristino opere di difesa di sponda sul Torrente Trigesimo o Caposelvi in Comune di Montevarchi (AR)	DPCM 18/06/2021 - interventi proposti con DGRT n. 164 del 21/02/2022 - Approvazione dell'elenco interventi avvenuta con D.G.R.T. n. 116 del 13.02.2023 - Ordinanza n. 41 del 09.06.2023	interventi urgenti e prioritari per la mitigazione del rischio idrogeologico nel territorio nazionale	FIUME ARNO	100.000,00 €	Capitolo di bilancio 907 della Presidenza del Consiglio dei Ministri, annualità 2021
09IR023/CI - Lavori di stabilizzazione delle sponde del F.Cavernano nel comune di Chianciano Terme			FIUME ARNO	380.000,00 €	
09IR027/CI - Completamento degli interventi per la riduzione del rischio idraulico sul torrente Sellina - LOTTO 2			FIUME ARNO	450.000,00 €	
09IR026/CI - Interventi di ripristino della sezione idraulica e realizzazione di opere di protezione di sponda sul Borro della Renacciola e nel tratto del corso d'acqua denominato AV10188 nel Comune di San Giovanni V.no e Castelfranco Piandiscò (AR)			FIUME ARNO	300.000,00 €	

12.881.079,62 €