



REGIONE TOSCANA
Giunta Regionale
Servizio Fitosanitario Regionale
Procedura operativa per il monitoraggio
organismi nocivi da quarantena

Documento: PRO-08ISP

Data emissione: 15-12-2014

Edizione: 02 Revisione: 00

Data revisione: ---

Pagina 1 di 15

REGIONE TOSCANA – Giunta Regionale

Servizio Fitosanitario Regionale

PROCEDURA OPERATIVA PER IL MONITORAGGIO ORGANISMI NOCIVI DA QUARANTENA

DISTRIBUZIONE

CONTROLLATA

NON CONTROLLATA

COPIA N°

DESTINATARIO

00	15-12-2014	Prima emissione			
Rev.	Data	Descrizione	Redatto	Verificato	Approvato

	REGIONE TOSCANA Giunta Regionale Servizio Fitosanitario Regionale	Documento: PRO-08ISP
	Procedura operativa per il monitoraggio organismi nocivi da quarantena	Data emissione: 15-12-2014
		Edizione: 02 Revisione: 00
		Data revisione: ----
		Pagina 2 di 15

Indice

1. SCOPO E CAMPO DI APPLICAZIONE.....	3
2. DOCUMENTI DI RIFERIMENTO	3
3. TERMINI, DEFINIZIONI, SIGLE E ABBREVIAZIONI	4
4. RESPONSABILITÀ.....	4
5. MODALITÀ OPERATIVE.....	5
6. SINTESI DEL PROCESSO	8
6.1 Obiettivo.....	8
6.2 Descrizione sintetica	8
6.3 Diagramma	10
7. ELENCO ALLEGATI.....	14

	REGIONE TOSCANA Giunta Regionale Servizio Fitosanitario Regionale Procedura operativa per il monitoraggio organismi nocivi da quarantena	Documento: PRO-08ISP
		Data emissione: 15-12-2014
		Edizione: 02 Revisione: 00
		Data revisione: ----
		Pagina 3 di 15

1. Scopo e campo di applicazione

La procedura descrive le modalità da seguire nella messa a punto del piano di intervento e del piano di azione per il contrasto di malattie da quarantena sul territorio.

2. Documenti di riferimento

- Direttiva 2002/89 CE - Direttiva 2000/29/CE del consiglio dell'8 maggio 2000 concernente le misure di protezione contro l'introduzione nella Comunità di organismi nocivi ai vegetali o ai prodotti vegetali e contro la loro diffusione nella Comunità.
- D. Lgs n. 214 del 19 agosto 2005 - Attuazione della direttiva 2002/89/CE concernente le misure di protezione contro l'introduzione e la diffusione nella Comunità di organismi nocivi ai vegetali o ai prodotti vegetali.
- D.Lgs. 9 Aprile 2012 n. 84: Modifiche ed integrazioni al decreto legislativo 19 agosto 2005, n. 214, recante attuazione della direttiva 2002/89/CE, concernente le misure di protezione contro l'introduzione nella Comunità di organismi nocivi ai vegetali o ai prodotti vegetali e contro la loro diffusione nella Comunità, a norma dell'articolo 33 della legge 4 giugno 2010, n. 96.
- Direttiva di esecuzione 2014/83/UE della Commissione del 25 giugno 2014 che modifica gli allegati I, II, III, IV e V della direttiva 2000/29/CE del Consiglio concernente le misure di protezione contro l'introduzione nella Comunità di organismi nocivi ai vegetali o ai prodotti vegetali e contro la loro diffusione nella Comunità.
- Direttiva di esecuzione 2014/78/UE della Commissione del 17 giugno 2014 che modifica gli allegati I, II, III, IV e V della direttiva 2000/29/CE del Consiglio concernente le misure di protezione contro l'introduzione nella Comunità di organismi nocivi ai vegetali o ai prodotti vegetali e contro la loro diffusione nella Comunità.
- Regolamento di esecuzione (UE) N. 707/2014 della Commissione del 25 giugno 2014 che modifica il regolamento (CE) n. 690/2008 relativo al riconoscimento di zone protette esposte a particolari rischi in campo fitosanitario nella Comunità.
- Rettifica della direttiva 2000/29/CE del Consiglio, dell'8 maggio 2000, concernente le misure di protezione contro l'introduzione nella Comunità di organismi nocivi ai vegetali o ai prodotti vegetali e contro la loro diffusione nella Comunità
- Scadenziario annuale adempimenti verso UE su attività svolte.

	REGIONE TOSCANA Giunta Regionale Servizio Fitosanitario Regionale Procedura operativa per il monitoraggio organismi nocivi da quarantena	Documento: PRO-08ISP
		Data emissione: 15-12-2014
		Edizione: 02 Revisione: 00
		Data revisione: ----
		Pagina 4 di 15

I decreti nazionale e regionali di lotta obbligatoria e i piani di azione sono scaricabili dalla sezione Atti e Normativa del sito <http://www.regione.toscana.it/-/servizio-fitosanitario-regionale-della-toscana>

3. Termini, definizioni, sigle e abbreviazioni

Ai fini della presente procedura si applicano, le definizioni indicate:

Termine	Definizione
Organismo regolamentato	Un organismo da quarantena o un organismo regolamentato non da quarantena
Organismo regolamentato non quarantena	Un organismo di potenziale importanza economica per un'area a rischio non ancora presente, o presente ma non largamente diffuso e sotto controllo ufficiale
Organismo da quarantena	Un organismo non da quarantena la cui presenza interessa solo i vegetali destinati alla piantagione, con un impatto economicamente inaccettabile ed è pertanto regolamentato nel territorio dello Stato importatore.
Ispettore fitosanitario	Tecnico funzionario al quale sono affidati, oltre ai compiti previsti per l'agente accertatore, anche quello del rilascio dei certificati fitosanitari previsti dalla normativa internazionale, comunitaria e nazionale in materia

4. Responsabilità

Le responsabilità delle azioni descritte in questa procedura sono rispettivamente:

L' **Ispettore Fitosanitario** ha il compito di:

- prendere in carico i sopralluoghi programmati ed organizzare appuntamento ove necessario, effettuare i controlli visivi,
- rilevare le necessità di prelievo campione,
- avviare la procedura di prelievo campione, attendere e riceverne gli esiti,
- decretare il blocco della partita o adottare misure atte a circoscrivere le piante oggetto del prelievo campione,
- determinare tipologia di malattia/parassita e le coordinate geografiche,
- definire attività e tempi delle azioni immediate necessarie,

	REGIONE TOSCANA Giunta Regionale Servizio Fitosanitario Regionale Procedura operativa per il monitoraggio organismi nocivi da quarantena	Documento: PRO-08ISP
		Data emissione: 15-12-2014
		Edizione: 02 Revisione: 00 Data revisione: ----
		Pagina 5 di 15

- inserire nel verbale di sopralluogo o nella scheda di rilevazione dati di monitoraggio le modalità dell'intervento,
- redigere il verbale di sopralluogo o la scheda di raccolta dati di monitoraggio,
- inserire i verbali e/o le schede di monitoraggio nell'applicativo informatico – sezione verbali,
- redigere o aggiornare la cartografia, misure da adottare, piano di azione per il contrasto.

L'Agente Fitosanitario ha il compito di:

- effettuare i controlli visivi,
- rilevare le necessità di prelievo campione,
- adottare misure atte a circoscrivere le piante oggetto del prelievo campione,
- determinare tipologia di malattia/ parassita e le coordinate geografiche,
- redigere il verbale di sopralluogo o la scheda di raccolta dati di monitoraggio,
- inserire i verbali e/o le schede di monitoraggio nell'applicativo informatico – sezione verbali,
- redigere o aggiornare la cartografia, misure da adottare, piano di azione per il contrasto.

Il Coordinatore dell'azione ha il compito di:

- definire l'elenco dei sopralluoghi da effettuare per tipologia di organismo nocivo,
- calendarizzare i sopralluoghi nel piano, assegnare i sopralluoghi agli ispettori,
- ricevere segnalazione di malattia/parassita,
- declinare o prendere in carico le segnalazioni in funzione della fondatezza e rilevanza,
- assegnare le attività agli ispettori ed agli agenti,
- redigere e comunicare il pest report al dirigente responsabile del servizio,
- analizzare e pubblicare sul web il piano di azione per il contrasto.


Il Dirigente Responsabile del Servizio ha il compito di:

- firmare il pest report ed inviarlo al M.I.P.A.A.F.
- analizzare ed approvare con decreto il piano di azione per il contrasto.

5. Modalità operative

Il Coordinatore dell'attività ha il compito di definire l'elenco dei sopralluoghi che devono essere effettuati per il monitoraggio di ogni malattia da quarantena di competenza, considerando le attività da svolgersi presso:

- aziende vivaistiche ed agricole,

	REGIONE TOSCANA Giunta Regionale Servizio Fitosanitario Regionale Procedura operativa per il monitoraggio organismi nocivi da quarantena	Documento: PRO-08ISP
		Data emissione: 15-12-2014
		Edizione: 02 Revisione: 00 Data revisione: ----
		Pagina 6 di 15

- verde privato,
- verde urbano,
- reti di monitoraggio,
- vegetazione spontanea,
- foresta.

Il Coordinatore ha il compito di pervenire alla stesura del calendario dei sopralluoghi ed alla assegnazione ai singoli Ispettori fitosanitari delle singole attività di monitoraggio. Gli Ispettori provvedono ad organizzare un appuntamento con il responsabile dell'azienda o con il proprietario del verde privato, casistiche in cui si configura la presenza di una controparte per l'attività di monitoraggio.

Devono inoltre essere prese in carico tutte le segnalazioni puntuali che pervengano tramite i canali informativi istituzionali e volontari relativi alla possibile presenza di malattie da quarantena per le quali sia opportuno predisporre attività di monitoraggio dedicato. A tal proposito il Coordinatore dell'azione è responsabile della ricezione delle segnalazioni e dell'analisi della loro fondatezza e rilevanza. Nei casi in cui la segnalazione risulti essere circostanziata e comprovata il Coordinatore dell'azione prende in carico la segnalazione assegnando l'attività di monitoraggio ad un Ispettore fitosanitario su base territoriale. Nel caso in cui non si abbia una segnalazione circostanziata e comprovata è compito del Coordinatore dell'azione comunicare al segnalante la non presa in carico della segnalazione.

A fronte delle suddette segnalazioni o dello svolgimento delle attività programmate di monitoraggio l'Ispettore fitosanitario o l'Agente fitosanitario incaricato dal Coordinatore, provvede ad attuare il sopralluogo, effettua il controllo visivo e dispone analisi di laboratorio su un campione vegetale nel caso in cui il controllo visivo non sia sufficiente per confermare o per escludere la presenza dell'organismo nocivo da quarantena.

Nel caso di necessità di analisi di laboratorio l'Ispettore fitosanitario avvia il processo PRO-11LAB "Prelievo campioni" ed attende l'esito analitico prodotto dal processo PRO-12LAB.

Nell'attesa dell'esito analitico la partita da cui è stato prelevato il campione viene bloccata nel caso di reperimento avvenuto in azienda, mentre si provvede ad attuare misure atte a circoscrivere i vegetali oggetto del prelievo del campione nel caso di reperimento avvenuto all'esterno delle aziende.

Nel caso in cui l'esito analitico indichi l'assenza dell'organismo nocivo, l'ispettore fitosanitario dispone lo sblocco della partita o la rimozione delle misure di circoscrizione dei vegetali.

Nel caso in cui l'esito analitico evidenzi la presenza dell'organismo nocivo l'ispettore e l'agente fitosanitario determinano la tipologia del patogeno/parassita rilevato e provvedono a reperire informazioni relative all'origine dei vegetali campionati nel caso di reperimento interno all'azienda.

	REGIONE TOSCANA Giunta Regionale Servizio Fitosanitario Regionale Procedura operativa per il monitoraggio organismi nocivi da quarantena	Documento: PRO-08ISP
		Data emissione: 15-12-2014
		Edizione: 02 Revisione: 00
		Data revisione: ----
		Pagina 7 di 15

In ogni caso è compito dell'ispettore fitosanitario e dell'agente fitosanitario provvedere alla redazione del verbale di sopralluogo, secondo il modello MOD-011ISP, nelle sue declinazioni specifiche per tipologia di monitoraggio (b, c, d, e,g, h, i, l), o della scheda di controllo punti rete di monitoraggio secondo il modello MOD-12ISP o sue declinazioni specifiche (a). Il verbale di sopralluogo viene redatto ogniqualvolta sia presente una controparte, nei casi cioè di sopralluogo in azienda o in verde privato, o in tutti i casi in cui l'organismo nocivo ne preveda la relazione. La scheda di rilevazione dati di monitoraggio viene redatta nei casi in cui non sia necessario redigere il verbale di sopralluogo.

L'ispettore e l'agente fitosanitario, durante l'attività di rilievo, dovranno inoltre provvedere alla corretta geolocalizzazione dei sopralluoghi effettuati mediante gli strumenti GPS in dotazione al Servizio.

Modulistica specifica viene utilizzata per la richiesta di interventi su platani (MOD-13ISP).

In tutti i casi è compito dell'Ispettore Fitosanitario o dell'Agente Fitosanitario provvedere ad inserire i verbali e/o le schede di monitoraggio nell'applicativo informatico – sezione verbali.

Nel caso in cui si renda necessario attuare una azione immediata è compito dell'Ispettore fitosanitario o dell'Agente fitosanitario provvedere alla definizione tempestiva di un piano di intervento mirato, con modalità e tempi di attuazione esplicitati, riportato nel verbale di sopralluogo o nella scheda di rilevazione dati di monitoraggio.

In ogni caso di rilevazione di nuovo parassita sul territorio deve essere prodotto dal Coordinatore dell'attività prodotto un pest report secondo il modello MOD-15ISP da utilizzare per la comunicazione al M.I.P.A.A.F a firma del Dirigente Responsabile del Servizio.

In ogni caso in cui sia stata riscontrato un organismo nocivo da quarantena, l'ispettore fitosanitario coadiuvato dall'agente o dagli agenti fitosanitari dovrà aggiornare il piano di azione per il contrasto, secondo il modello MOD-14ISP relativo allo specifico problema riscontrato, producendolo ex novo nel caso in cui non esista un piano di azione precedente da aggiornare. All'interno del piano di azione dovranno essere aggiornate ed inserite la cartografia dei rilevamenti e le misure da adottare per impedire la diffusione ed avviare il contrasto del parassita o dell'agente patogeno. Il Coordinatore dell'attività ha il compito di analizzare e validare il piano di azione prima di sottoporlo all'approvazione dirigenziale. Il piano di azione deve essere portato all'attenzione del Dirigente Responsabile del Servizio che provvede alla sua analisi prima di concedere l'approvazione mediante firma di decreto dedicato. Il decreto del piano di azione viene pubblicato sul sito web della Regione Toscana e sul sito web del Servizio Fitosanitario Regionale sotto la responsabilità del Coordinatore dell'azione.

	REGIONE TOSCANA Giunta Regionale Servizio Fitosanitario Regionale Procedura operativa per il monitoraggio organismi nocivi da quarantena	Documento: PRO-08ISP
		Data emissione: 15-12-2014
		Edizione: 02 Revisione: 00
		Data revisione: ----
		Pagina 8 di 15

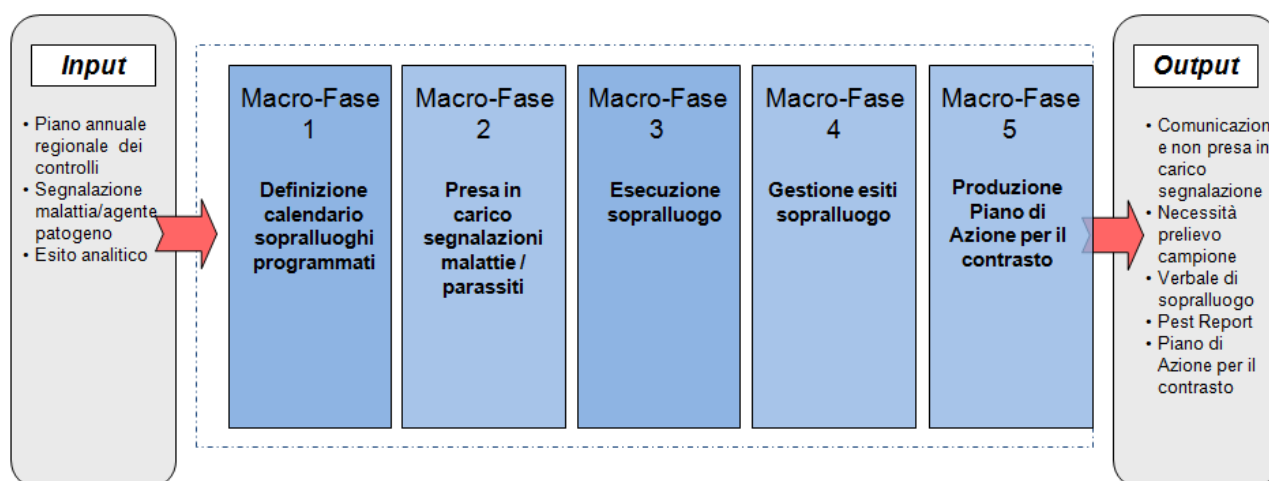
6. Sintesi del processo

6.1 Obiettivo

Condurre interventi di monitoraggio su malattie/parassiti da quarantena e definire piani di intervento ed azione sui focolai attivi.

6.2 Descrizione sintetica

Il processo di "Monitoraggio malattie/parassiti da quarantena" si svolge attraverso 5 macro-fasi:



1 - Definizione calendario sopralluoghi programmati

Il coordinatore dell'azione predispose il calendario dei sopralluoghi programmati da effettuare e li assegna ai singoli ispettori fitosanitari che provvedono ad organizzare un incontro nel caso di sopralluogo in azienda o verde privato.

2 - Presa in carico segnalazioni malattie / parassiti

Il coordinatore dell'azione riceve le segnalazioni di malattie e parassiti ed assegna i sopralluoghi ai singoli ispettori dopo aver verificato la fondatezza della segnalazione.

3 - Esecuzione sopralluogo

L'ispettore fitosanitario effettua il controllo visivo e, se necessario, dispone analisi di laboratorio su un campione.

	<p style="text-align: center;">REGIONE TOSCANA Giunta Regionale Servizio Fitosanitario Regionale</p> <p style="text-align: center;">Procedura operativa per il monitoraggio organismi nocivi da quarantena</p>	Documento: PRO-08ISP
		Data emissione: 15-12-2014
		Edizione: 02 Revisione: 00
		Data revisione: ----
		Pagina 9 di 15

4 - Gestione esiti sopralluogo

L'ispettore fitosanitario redige il verbale di sopralluogo o la scheda rilevazione dati di monitoraggio; nel caso in cui venga rilevato un nuovo organismo nocivo da quarantena viene redatto un pest report, nel caso in cui si renda necessaria una azione immediata vengono definite modalità e tempi dell'intervento.

5 - Produzione piano di azione per il contrasto

L'ispettore fitosanitario provvede ad aggiornare il piano di azione per il contrasto se presente oppure a redigerne uno ex-novo se non presente; il piano viene pubblicato su web.



REGIONE TOSCANA
Giunta Regionale
 Servizio Fitosanitario Regionale

Procedura operativa per il monitoraggio
 organismi nocivi da quarantena

Documento: PRO-08ISP

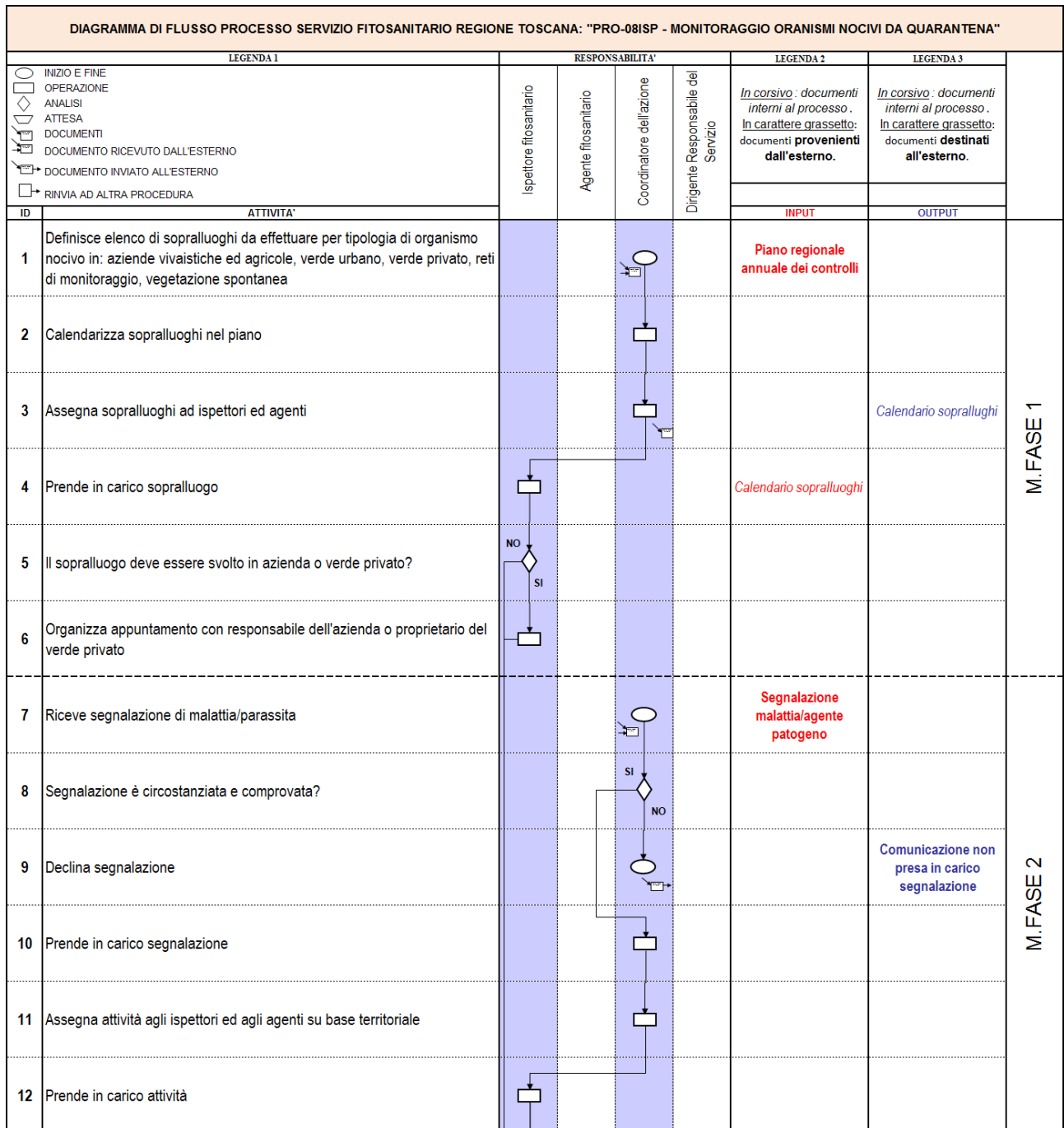
Data emissione: 15-12-2014

Edizione: 02 Revisione: 00

Data revisione: ----

Pagina 10 di 15

6.3 Diagramma





REGIONE TOSCANA
Giunta Regionale
 Servizio Fitosanitario Regionale

Procedura operativa per il monitoraggio
 organismi nocivi da quarantena

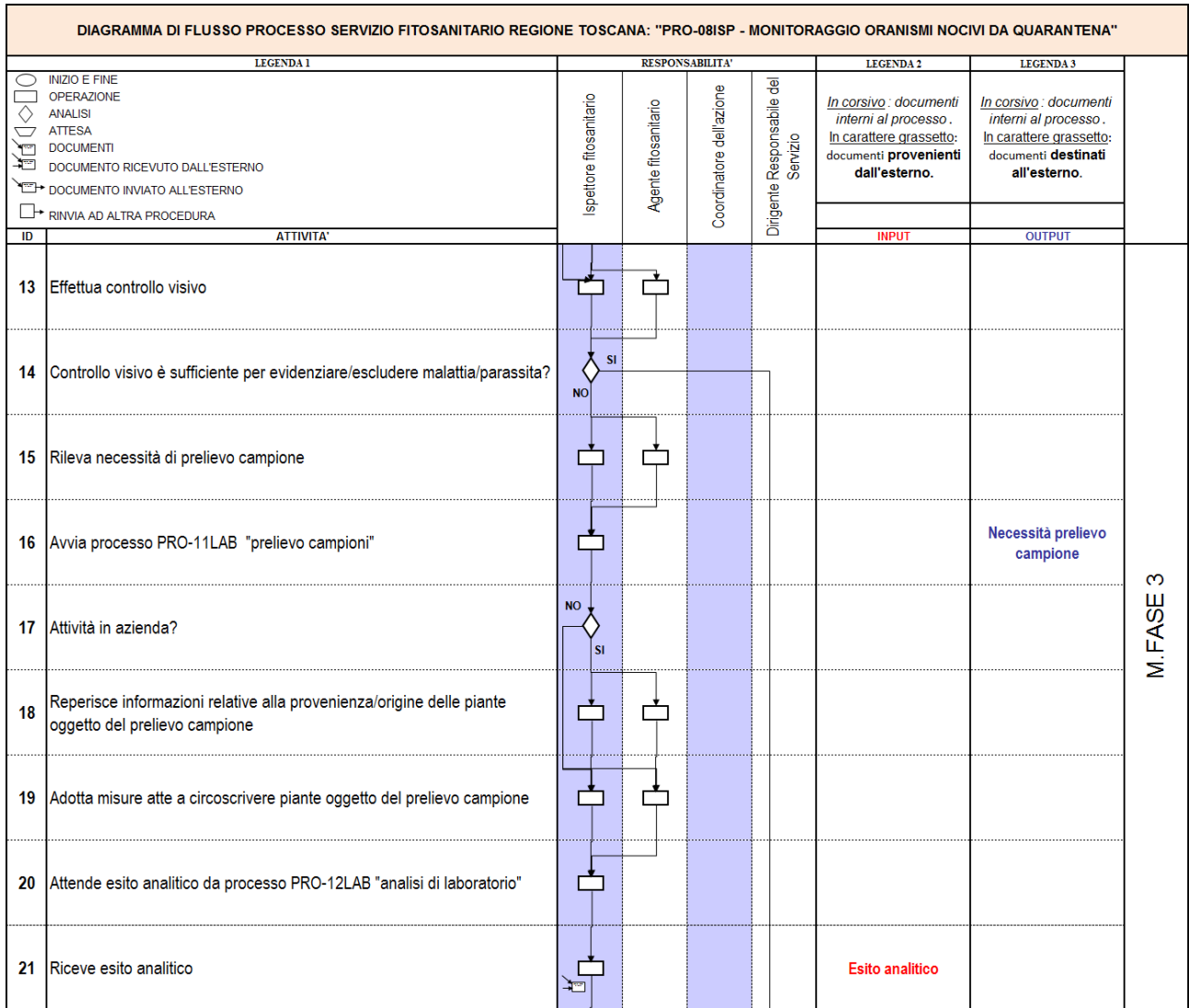
Documento: PRO-08ISP

Data emissione: 15-12-2014

Edizione: 02 Revisione: 00

Data revisione: ----

Pagina 11 di 15





REGIONE TOSCANA
Giunta Regionale
 Servizio Fitosanitario Regionale

Procedura operativa per il monitoraggio
 organismi nocivi da quarantena

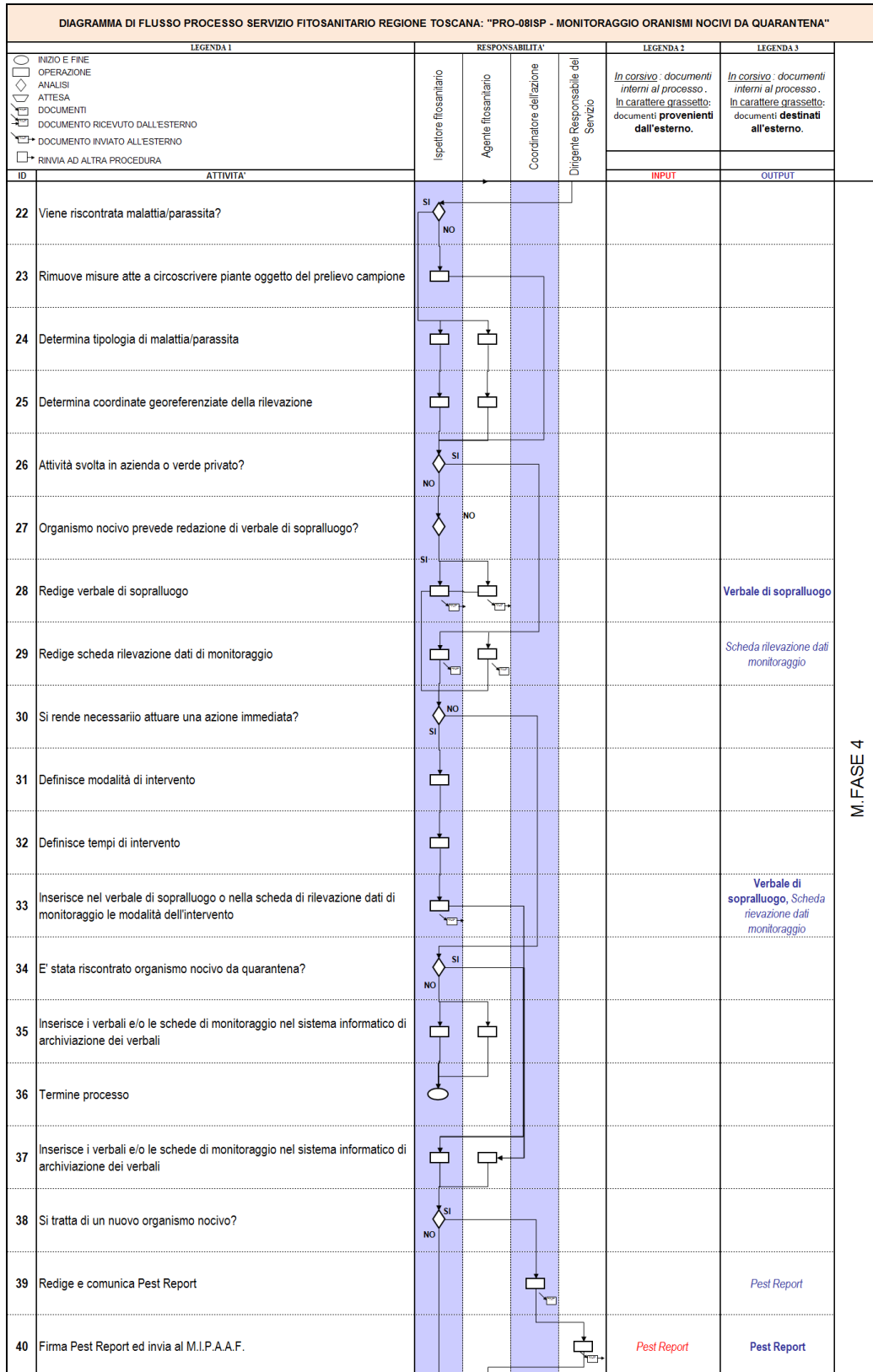
Documento: PRO-08ISP

Data emissione: 15-12-2014

Edizione: 02 Revisione: 00

Data revisione: ----

Pagina 12 di 15



M.FASE 4



REGIONE TOSCANA
Giunta Regionale
 Servizio Fitosanitario Regionale

Procedura operativa per il monitoraggio
 organismi nocivi da quarantena

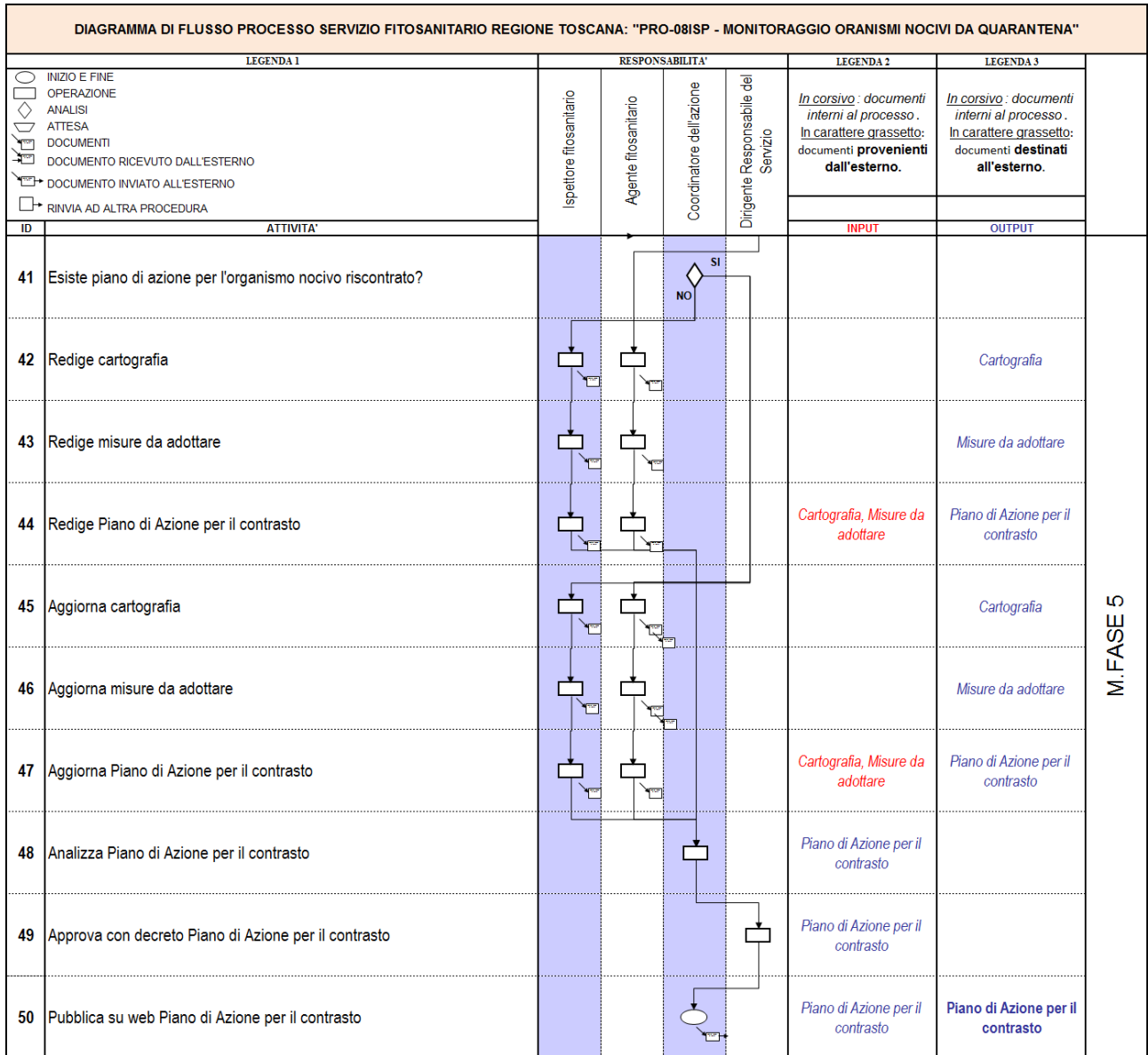
Documento: PRO-08ISP


Data emissione: 15-12-2014

Edizione: 02 Revisione: 00

Data revisione: ----


Pagina 13 di 15



	REGIONE TOSCANA Giunta Regionale Servizio Fitosanitario Regionale Procedura operativa per il monitoraggio organismi nocivi da quarantena	Documento: PRO-08ISP
		Data emissione: 15-12-2014
		Edizione: 02 Revisione: 00 Data revisione: ----
		Pagina 14 di 15

7. Elenco allegati

- **MOD-11ISP** - Modello verbale di sopralluogo monitoraggio generico
- **MOD-11ISP-b** - Modello verbale di sopralluogo monitoraggio “Erwinia”
- **MOD-11ISP-c** - Modello verbale di sopralluogo monitoraggio “Sharka”
- **MOD-11ISP-d** - Modello verbale di sopralluogo monitoraggio “Rhynchophorus ferrugineus”
- **MOD-11ISP-e** - Modello verbale di sopralluogo monitoraggio “Ceratocystis platani” abbattimento piante
- **MOD-11ISP-I** – Modello verbale di sopralluogo monitoraggio “Flavescenza dorata”
- **MOD-12ISP** - Modello scheda controllo punti rete monitoraggio generico
- **MOD-12ISP-a** - Modello scheda controllo punti rete monitoraggio “Erwinia”
- **MOD-13ISP** - Modello richiesta autorizzazione intervento su platano
- **MOD-14ISP** - Modello piano di azione per il contrasto
- **MOD-15ISP** - Modello Pest Report
- **RIF-04ISP** - Zone della Comunità riconosciute come zone protette (allegato VI D.Lgs. 214/2005)
- **RIF-05ISP** – Misure di protezione contro l'introduzione nella Comunità di organismi nocivi ai vegetali o ai prodotti vegetali e contro la loro diffusione nella Comunità (Direttiva 2014/83/UE)
- **RIF-06ISP** – Misure di protezione contro l'introduzione nella Comunità di organismi nocivi ai vegetali o ai prodotti vegetali e contro la loro diffusione nella Comunità (Direttiva 2014/78/UE)
- **RIF-07ISP** – Riconoscimento di zone protette esposte a particolari rischi in campo fitosanitario nella Comunità (Regolamento di esecuzione UE 706/2014)
- **RIF-08ISP** – Misure di protezione contro l'introduzione nella Comunità di organismi nocivi ai vegetali o ai prodotti vegetali e contro la loro diffusione nella Comunità (Rettifica Direttiva 2000/29/CE del 27 giugno 2014)
- **RIF-09ISP** - Scadenziario annuale adempimenti verso UE su attività svolte
- **RIF-10ISP-a** - Allegato a Modello richiesta autorizzazione intervento su platano, potature e/o abbattimenti dei platani zone indenni e zone tampone
- **RIF-10ISP-b** – Allegato a Modello richiesta autorizzazione intervento su platano, scavi e recisioni radicali zone indenni e zone tampone
- **RIF-10ISP-c** – Allegato a Modello richiesta autorizzazione intervento su platano, potature e/o abbattimenti platani zone focolaio e zone di contenimento
- **RIF-10ISP-d** – Allegato a Modello richiesta autorizzazione intervento su platano, , scavi e recisioni radicali zone focolaio e zone di contenimento
- **RIF-10ISP-e** – Allegato a Modello richiesta autorizzazione intervento su platano, abbattimento piante infette

	<p style="text-align: center;">REGIONE TOSCANA Giunta Regionale Servizio Fitosanitario Regionale</p> <p style="text-align: center;">Procedura operativa per il monitoraggio organismi nocivi da quarantena</p>	Documento: PRO-08ISP
		Data emissione: 15-12-2014
		Edizione: 02 Revisione: 00
		Data revisione: ----
		Pagina 15 di 15

- **RIF-10ISP-f** - Allegato a Modello richiesta autorizzazione intervento su platano, operazioni per motivi di pubblica incolumità e urgenza